

Plano de Atividades e Orçamento 2023



loulé concelho Global
Sustentabilidade. Ação. Futuro.



Loulé Concelho Global, E.M., Unipessoal, S.A.

Sede Social: Mercado Municipal de Loulé – Praça da República, Loulé

Matriculada na C. R. C. de Loulé sob o n.º 505 493 870

Capital Social: €624.000,00

Estrutura Acionista: Município de Loulé (100%)



Órgãos Sociais

CONSELHO DE ADMINISTRAÇÃO

Presidente

Cláudio José da Silva Casimiro

Vogais

Carlos Manuel Pontes Costa

Marilyn Zacarias Figueiredo

MESA DA ASSEMBLEIA GERAL

Presidente

Vítor Manuel Gonçalves Aleixo

Secretário

David Jorge Costa Pimentel

REVISOR OFICIAL DE CONTAS (Fiscal Único)

ROC (efetivo)

Isabel Paiva, Miguel Galvão & Associados, SROC

ROC (suplente)

Johnny Viegas Laurência

Índice

01

Nota do Conselho de Administração	4
---	---

02

Atividades: Áreas de Negócio

2.1 Mercado Municipal	6
2.1.1 Mercado Exterior	8
2.2 Mobilidade e transportes	9
2.2.1 Estacionamento controlado	9
2.2.1 Processo contraordenacional	11
2.2.3 Transportes urbanos	11
2.2.4 Relação com o público e clientes	11

03

Atividades: Áreas de Suporte

3.1 Conservação e Manutenção de Edifícios	12
3.2 Infraestruturas e equipamentos rodoviários	12
3.3 Infraestruturas para a rede de Transportes urbanos	13
3.4 Pontos de carregamento de veículos elétricos	13
3.5 Frota da empresa	13

04

Plano e Orçamento

4.1 Plano de investimento	15
4.2 Plano de exploração	16
4.2.1 Custos previsionais de exploração	16
4.2.2 Rendimentos previsionais de exploração	16
4.3 Conclusão	17

05

Anexos

5.1 Plano de investimento	19
5.2 Orçamento de exploração	20
5.3 Demonstração de resultados previsional	22
5.4 Balanço previsional	22
5.5 Tesouraria previsional	25

PARECER DO FISCAL ÚNICO

Nota do Conselho de Administração



A empresa municipal Loulé Concelho Global tem por missão prestar um serviço público inovador, orientado por critérios de sustentabilidade, gerando valor económico, social e ambiental. A empresa assume um papel determinante na gestão do estacionamento, da mobilidade, dos transportes e dos mercados municipais no Município de Loulé, demonstrando capacidade de adaptação e de gestão moderna e inovadora, com uma ação alinhada com a Estratégia Municipal de Adaptação às Alterações Climáticas do Concelho de Loulé.

O Plano de Atividades e Orçamento para o ano de 2023 é o principal instrumento de planeamento e de gestão da Loulé Concelho Global nas áreas de competência atribuídas pelo Município de Loulé.

Antes de planear o futuro, é importante olhar para o passado e efetuar uma retrospectiva do contexto socioeconómico vivido em Portugal e no concelho de Loulé, que nos colocou numa situação de elevada complexidade e incerteza, fazendo colapsar muitos dos instrumentos associados ao planeamento. A pandemia covid-19, o conflito na Ucrânia e, mais recentemente, o aumento da taxa de inflação, mudaram os padrões convencionais de consumo, de preços e de mobilidade afetando assim fortemente o desempenho económico da empresa municipal.

O ano de 2023 inicia-se com incertezas significativas face à recuperação económica dos efeitos da pandemia Covid-19, à situação de instabilidade associada ao conflito na Ucrânia e à perspetiva de uma taxa de inflação elevada, que condicionam o peso dos custos operacionais e dos futuros investimentos na empresa, sem que a mesma possa vir a ser imediatamente equilibrada nas receitas oriundas das competências que a empresa municipal detém no município.

Desta forma, o Plano de Atividades e Orçamento para 2023 tem subjacente um cenário de prudência face ao futuro, mas olha para o mesmo com a ambição de sempre, e com a exigência e o rigor redobrados, no desenvolvimento da sua atividade e na análise dos projetos que abraça.

Paralelamente, a empresa busca constantemente inovar em novas áreas de negócio de forma a diversificar a sua atividade e criar uma base sustentada de receitas. Neste âmbito, e como forma de alargar a sua atividade, a empresa ambiciona abraçar novos desafios em termos de competências atribuídas pelo Município, nomeadamente a gestão da energia e a implementação e exploração de projetos de energias renováveis no concelho, a gestão da publicidade e a gestão do acesso automóvel condicionado.

Mesmo com o expectável aumento de custos resultantes de um cenário de inflação, a Loulé Concelho Global pretende gerir a sua atividade de forma eficaz prestando um serviço público na gestão dos transportes urbanos, na gestão do estacionamento na via pública e dos parques de estacionamento, na gestão das contraordenações rodoviárias, na exploração dos postos de carregamento para veículos elétricos e na gestão do Mercado Municipal.

A exploração do estacionamento na via pública, nos parques de estacionamento e a mobilidade elétrica, serão a base de sustentação financeira da empresa na área da mobilidade, devendo estes fluxos ser canalizados para as áreas do transporte público urbano que se pretende gratuito, numa dinâmica de circularidade entre atividades, em busca da promoção da mobilidade sustentável, com o devido suporte municipal para o desenvolvimento desta dinâmica.

Neste contexto prospetivo, é fundamental dar uma palavra de reconhecimento aos trabalhadores que no seu essencial são o principal ativo da empresa. Este reconhecimento baseia-se na valorização constante dos trabalhadores através do desenvolvimento de competências, na promoção da conciliação entre a vida profissional, familiar e pessoal e no compromisso de melhores condições de trabalho ajustadas à realidade da empresa.

Em suma, o grande desafio da Loulé Concelho Global é continuar a manter a sua operação para

garantir a gestão criteriosa e rigorosa dos seus ativos e contribuir para a promoção de uma mobilidade sustentável no concelho de Loulé.

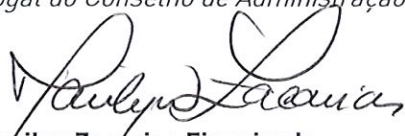
Loulé, 17 de novembro de 2022



Cláudio Casimiro
Presidente do Conselho de Administração



Carlos Manuel Pontes Costa
Vogal do Conselho de Administração



Marilyn Zacarias Figueiredo
Vogal do Conselho de Administração

*Jan
Julho
Hox*

2. Atividades: Áreas de Negócio

2.1 Mercado Municipal



O Mercado Municipal de Loulé é um edifício que se distingue pela sua arquitetura majestosa.

É sem dúvida o ex-libris da cidade de Loulé e um local de divulgação gastronómica e cultural, onde ladeiam o comércio tradicional, biológico e artesanal.

A atividade comercial é exercida de uma forma muito particular, onde a proximidade entre o vendedor e o cliente acontece diariamente; onde o vendedor, de forma altruísta, transmite os seus conhecimentos, a sua experiência, os seus saberes milenares e até segredos culinários; onde o atendimento é feito de forma personalizada, estabelecendo-se laços de amizade para a vida.

Imagem 1
Mercado Municipal de Loulé



O Mercado, com as suas cores algarvias, é palco para os vários chefes dos distintos espaços hoteleiros do Algarve, para as reportagens das várias estações televisivas nacionais e

estrangeiras, e para as visitas dos grupos seniores, que muito nos enaltece.

Imagem 2

Painéis fotovoltaicos (cobertura Mercado Municipal)



O Mercado Municipal de Loulé, muito se prestigia por ser parte integrante dos eventos de excelência promovidos pela Edilidade, abrindo os seus portões e engalanando-se para os inúmeros visitantes do Festival Med, do Carnaval, da Noite Branca e de muitos outros.

Na época do Natal, o Mercado veste-se de luzes douradas, atraindo muitos clientes e alavancado o comércio tradicional.

A entidade gestora do Mercado tem procurado conciliar a tradição com a inovação e acompanhar a evolução dos tempos, modernizando os equipamentos e levando a efeito obras para melhorar o conforto dos clientes e dos concessionários.

Tem também estabelecido parcerias com diversas entidades e organismos, como o Inatel, a Escola Hoteleira de Alte, a Associação de Guias de Portugal, o Hospital de Loulé, entre outros.

Imagem 3

Rastreio no Mercado de Loulé

Uma parceria
Mercado de Loulé e Farmácia Pinto

11 de maio das 10h às 13h
RASTREIO DE SAÚDE

GRATUITO

A SAÚDE DE TODOS É O NOSSO BEM MAIS ESSENCIAL
Faça um rastreio gratuito no Mercado de Loulé

Coolesterol
Glicemia
Tensão Arterial
Aconselhamento de Nutrição

A Feira do Chocolate é uma iniciativa que ocorre no Mercado Municipal de Loulé desde 2011 e conta com a presença de diversos produtores de chocolate e *chocolatiers* nacionais e estrangeiros, tendo já alcançado um nível de excelência e projeção, que a colocam no topo dos principais festivais de chocolate realizados no país (Lisboa, Óbidos e Loulé).

Imagem 4

XII Edição da Feira do chocolate

XII EDIÇÃO
FEIRA DO CHOCOLATE

EDIÇÃO EM FORMATO DIGITAL NO FACEBOOK,
INSTAGRAM DO MERCADO DE LOULÉ
E NO SITE WWW.LCGLOBAL.PT

MERCADO DE LOULÉ
21 fev. a
01 mar.
2022

mercadodeloule

No próximo ano serão desenvolvidas diversas campanhas de sensibilização no Mercado Municipal, alertando os clientes e os concessionários para o perigo do aquecimento global. Serão igualmente reforçadas as metas ambientais e desenvolvido um plano estratégico para a sustentabilidade ambiental, que defina as principais medidas e políticas de atuação. Neste sentido e à semelhança do ano anterior, será reforçada a monitorização dos consumos de água e de energia elétrica, com a finalidade de reduzir o consumo.

Serão também desenvolvidas ações de sensibilização, sobre a importância da separação dos resíduos e o adequado encaminhamento dos subprodutos.

O Mercado Municipal irá também associar-se a outras iniciativas, como a "Hora do Planeta", e participará no exercício nacional de sensibilização para o risco sísmico "A Terra Treme".



Pretende-se que o Mercado Municipal de Loulé, tenha um papel preponderante na cidade onde se insere e, nessa medida manterá uma colaboração ativa com a Edilidade na organização dos eventos e procurará envolver outras entidades e organismos na promoção da saúde, da alimentação saudável e do bem-estar.

É ainda intenção estabelecer novas parcerias, com as várias IPSS's, grupos culturais e desportivos do concelho, levando a cabo tertúlias mensais, bem como realizar intercâmbios com as entidades gestoras de outros Mercados Algarvios, permitindo a troca de experiência na resolução de questões e conflitos de natureza destinta.

No decurso do ano de 2023, pretende-se mos que o Mercado Municipal de Loulé não seja apenas um espaço comercial, mas sim um espaço multifuncional, um local de encontro de amigos e familiares, um local para fazer compras e realizar negócios e, acima de tudo, que continue a ser reconhecido como um produto turístico de excelência.

2.1.1 Mercado exterior

Esta modalidade de Mercado destina-se exclusivamente à venda a retalho e tem cativado, não só os clientes nacionais pertencentes a faixas etárias bastante jovens, mas também muitos clientes residentes estrangeiros.

Todos os anos tem vindo a aumentar o número de candidaturas por parte dos produtores agrícolas do concelho de Loulé e de concelhos limítrofes.

É um Mercado que se realiza semanalmente, nas ruas envolventes ao Mercado Municipal de Loulé, a sua realização ajuda em muito no aumento de volume de venda dos vários estabelecimentos comerciais que se localizam nas ruas circundantes, sendo um dos elementos impulsionadores para a dinamização do dia de sábado na cidade de Loulé.

Imagem 5
Mercado de sábado



Tem-se constatado que o ramo de negócio tem vindo também acompanhar a evolução dos tempos, destacando-se a comercialização de uma variedade de produtos muito diversos (produtos biológicos, antioxidantes, licores artesanais, ervas aromáticas, chás e especiarias, produtos à base da alfarroba, amêndoa, papa xerém, etc.)

Esta modalidade de Mercado proporciona uma maior proximidade e um maior envolvimento dos clientes nacionais e estrangeiros com os produtores locais, contribuindo para o crescimento da pequena produção agrícola e para a diminuição da pegada ecológica de todos os intervenientes.

2.2 Mobilidade e Transportes



O Município de Loulé é um extenso território que abraça a região algarvia desde o mar até à serra com a fronteira regional com o Alentejo e, pela sua centralidade na região e proximidade com as principais vias de comunicação rodoviária e ferroviária assim como com a proximidade ao aeroporto internacional, torna-o um município atrativo para empresas, população residente, turistas e visitantes.

Em termos de dimensão, as principais localidades do concelho - Loulé, Quarteira e Almancil - dispõem de uma malha urbana exigente tornando todo o espaço público muito preenchido.

A proximidade da praia e dos resorts (Vilamoura, Quarteira, Vale do Lobo e Quinta do Lago) traduzem-se em espaços sobrelotados porque na época balnear são obrigados a comportar uma grande carga de pessoas, veículos e demais utilizadores do espaço público.

O espaço público é limitado, é precioso e tem que ser gerido para que as pessoas queiram viver, trabalhar, criar as suas famílias e envelhecer com autonomia, segurança e qualidade de vida.

O espaço público tem que servir residentes, empresas e fornecedores, clientes, utentes, turistas e visitantes, com necessidades que, por vezes, entram em conflito.

Grande parte do espaço público está ocupado com infraestruturas para os carros (a circular ou estacionados) porque o automóvel é indissociável da vida das cidades e, durante décadas, os arruamentos têm sido planeados para o uso do carro próprio.

Importa introduzir medidas que permitam devolver espaço público às pessoas controlando as viaturas em circulação ou estacionadas no centro das cidades e na proximidade dos resorts, e de elementos de elevada procura.

Contribuem para este propósito a gestão do estacionamento e a disponibilização de serviços de transporte público coletivo.

A gestão de tráfego e a gestão do estacionamento (de superfície e em parque) são fundamentais para criar cidades mais limpas e mais seguras.

O transporte público coletivo promove maior acessibilidade a pessoas e serviços, é menos exigente a nível de infraestruturas e no final contribui para um menor congestionamento das vias.

2.2.1 Estacionamento Controlado



As zonas de estacionamento de superfície são geridas na ótica do serviço público de ordenamento contribuindo para maior segurança e melhor imagem dos centros urbanos e dos resorts.

O estacionamento controlado promove a disponibilização de lugares de estacionamento assim como potencia a rotação através de mecanismos de preço e a dissuasão do estacionamento indevido.

As zonas de estacionamento de duração limitada protegem os residentes dos centros urbanos e contribuem para facilitar as operações de carga e descarga que, caso contrário, não teriam lugar disponível para parquear.

Imagem 6

Parque de Estacionamento Municipal de Loulé



Os parques de estacionamento são geridos na ótica do estacionamento de média-longa duração. São soluções alternativas e competitivas ao

estacionamento na via pública, porque praticam preços mais baixos e preveem a possibilidade de avença, que permite vantagens de preço para períodos mais longos.

Os parques de estacionamento protegem residentes e funcionários de empresas locais pela opção de avença de longa duração assegurando, na maior parte dos casos, a garantia de lugar.

A Loulé Concelho Global, na qualidade de entidade autuante, com competência delegada pela Câmara Municipal de Loulé e credenciada pela Autoridade Nacional de Segurança Rodoviária, continuará em 2023 a gerir e a fiscalizar as zonas de estacionamento de duração limitada do Município de Loulé e os Parques de Estacionamento Municipais, nos termos previstos pelo acionista, e compromete-se a:

- a) Consolidar a gestão do Parque de Estacionamento de Loulé e do Parque de Estacionamento da Praia da Quinta do Lago; e
- b) Consolidar a gestão das zonas de Estacionamento de Duração Limitada nas localidades de Loulé, Quarteira, Vilamoura, Vale do Lobo e Quinta do Lago.
- c) Abraçar a regulação e fiscalização do estacionamento nas vias e espaços públicos, dentro das localidades, para além dos destinados a parques ou zonas de estacionamento, desde que as vias estejam sob a jurisdição municipal. Assumindo uma atividade adicional nas artérias confinantes com as zonas de estacionamento de duração limitada em alguns arruamentos cuja centralidade são determinantes para assegurar a adequada circulação, utilização e segurança de pessoas e bens nas localidades de Loulé, Quarteira, Vilamoura, Vale do Lobo e Quinta do Lago.

Imagem 7

Zona de estacionamento tarifado na cidade de Loulé



fun
facily
two

Em termos de ações prevê-se:

- a) Assumir a necessidade de revisão dos regulamentos das zonas de estacionamento de duração limitada e de parques de estacionamento assim como eventual revisão de taxas municipais de estacionamento;
- b) Contribuir para uma harmonização de períodos de funcionamento de zonas de estacionamento na época alta;
- c) Facilitar alargamento dos arruamentos controlados nas localidades de Loulé, Quarteira, Vilamoura, Vale do Lobo e Quinta do Lago.

2.2.2 Processo contraordenacional

A Loulé Concelho Global, EM dará continuidade à gestão do processo contraordenacional decorrente da ação direta da equipa de fiscalização devidamente credenciada. Paralelamente, abraçará a competência¹ no âmbito da delegação da câmara municipal para instrução e decisão de procedimentos contraordenacionais rodoviários por infrações leves relativas a estacionamento proibido, indevido ou abusivo nos parques ou zonas de estacionamento, vias e nos demais espaços públicos, quer dentro das localidades, quer fora das localidades, neste caso desde que estejam sob a jurisdição municipal, incluindo a aplicação de coimas e custas. Estes procedimentos incluirão todos os processos notificados pelas entidades atuantes em exercício no Município de Loulé.

2.2.3 Transportes Coletivos Urbanos



Considerando o transporte coletivo um elemento essencial para a mobilidade das comunidades onde se insere e um requisito para a qualidade de vida das populações importa assim proporcionar um serviço capaz de competir com a autonomia do transporte individual, apostando num tarifário atrativo e num circuito abrangente, com percursos rápidos e cadências regulares.

A aposta do Município de Loulé tem garantido a prestação de serviços de transporte coletivo em autocarro nas cidades de Loulé e de Quarteira e desde 2016 assegura uma ligação intermodal com a ferrovia.

Ao longo do ano de 2023 caberá à Loulé Concelho Global:

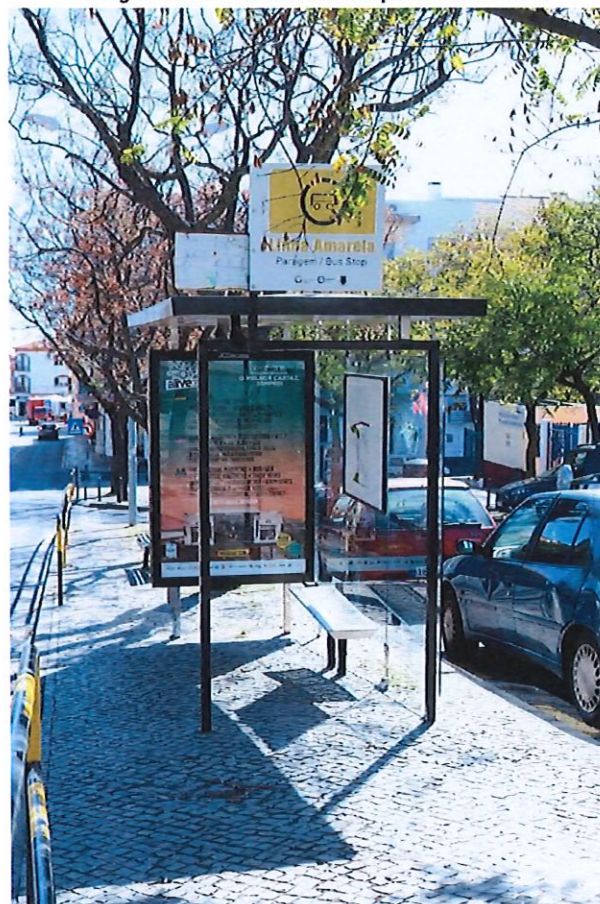
- A manutenção da contratação de serviços de transporte público urbano em autocarro;
- A monitorização do cumprimento do contrato estabelecido entre esta empresa e o prestador de serviços de transporte;

- O controlo do número de passageiros transportados;
- A capacitação técnica da equipa de gestão do serviço;
- A disponibilização de meios de informação em tempo real ao público;
- O ensaio do serviço de transporte flexível, a pedido

fm
fcl
TMO

Imagem 8

Paragem do circuito de transportes urbanos



2.2.4 Relação com o público e clientes

Numa lógica de proximidade o atendimento ao público será cumprido em espaços com porta aberta (loja), *on call service* (piquete telefónico) e *on line* (sítio internet e redes sociais).

A Loja da Mobilidade em Loulé funcionará diariamente e ao longo de todo o ano de segunda a sábado.

¹ DL 107/2018 de 29 nov, artigo 2.º e 3.º

O *Quiosk* da mobilidade no Vale do Lobo funcionará no período de junho a setembro nos dias de segunda a sábado.

Os serviços de piquete são prestados através de linha de atendimento permanente para clientes do Parque pelo telefone +351 927 244 424 e atendimento das 09h 19h para clientes das ZEDL pelo telefone +351 919 000 708.

On line a comunicação com os clientes cumpre-se através do sítio internet da LCG (www.lcgglobal.pt/), pelas redes sociais Facebook e Instagram ([louleconcelhoglobal](https://www.instagram.com/louleconcelhoglobal)).

Igualmente neste domínio cumprirá a LCG a missão de responder a todos os pedidos de informação e reclamações nas áreas do estacionamento e dos transportes urbanos.

3. Atividades: Áreas de Suporte



Neste Plano de Atividades e Orçamento para o ano de 2023 apresenta-se de seguida e de forma sucinta uma descrição dos principais trabalhos a desenvolver no âmbito da área de suporte relacionada com Projetos e Manutenção.

3.1 Conservação e Manutenção de Edifícios

Em matéria de edifícios, será assegurada a realização de obras de conservação e manutenção necessárias, mas também melhorias e alterações nos espaços já existentes.

Estão previstas as seguintes obras de alteração nos edifícios sob gestão da Loulé Concelho Global.

- No Parque de Estacionamento a Quinta do Lago Praia pretende-se substituir o posto de atendimento existente por uma infraestrutura mais atual e funcional, que melhorará substancialmente as condições de trabalho e de atendimento ao cliente;
- Na loja da mobilidade de Vale do Lobo serão realizadas reparações ao nível das paredes interiores de gesso cartonado e pintura das

mesmas. No exterior será feita a impermeabilização da estrutura de madeira existente;

- No parque de estacionamento de Loulé prevê-se fazer uma alteração num dos sanitários existentes (Serviço) pouco utilizado, eliminando todo o equipamento existente e passar a utilizar o espaço como arrecadação e local de ensacamento das moedas provenientes da atividade de coleta de valores dos parquímetros e máquinas de parques;
- Na sede está prevista a criação de um novo *open space* de trabalho para a DMT junto ao gabinete da direção desde departamento e passar para o piso 0 da empresa a sala de reuniões, com outras condições para receber e realizar reuniões com parceiros, clientes e fornecedores.

3.2 Infraestruturas e Equipamentos Rodoviários

No próximo ano a Loulé Concelho Global, E.M., tem programado o ordenamento de mais lugares de estacionamento na via pública, aumentando desta forma as suas ZEDL (Zonas de Estacionamento de Duração Limitada), nomeadamente, na Rua Ascensão Guimarães e Rua N.ª Sr.ª de Fátima.

A implementação dos projetos de alargamento da ZEDL será da responsabilidade da Direção de Mobilidade e Transportes e do Gabinete de Projetos e Manutenção, incluirá a instalação de sinalização horizontal e vertical, parquímetros e outros equipamentos necessários. Para além destes trabalhos irão ser realizados trabalhos de manutenção normais e usuais de conservação das infraestruturas rodoviárias de estacionamento já existentes.

Encontra-se previsto o aluguer de parquímetros para as áreas sazonais e planeia-se a aquisição de parquímetros novos em substituição de equipamentos avariados e para zonas definitivas que poderão vir a ser alteradas ou implementadas no decorrer do ano.

3.3 Infraestruturas para a rede de Transportes Urbanos

Em 2023 será dado seguimento aos trabalhos que têm vindo a ser desenvolvidos no âmbito da conservação e manutenção dos equipamentos afetos à área dos transportes urbanos, nomeadamente abrigos de paragem e sinalização horizontal.

3.4 Pontos de Carregamento de Veículos Elétricos

Continuando o trabalho desenvolvido por esta empresa no decorrer do ano de 2022, no âmbito da mobilidade elétrica no concelho de Loulé, será expandida a rede de postos de carregamento de veículos elétricos existente no concelho.

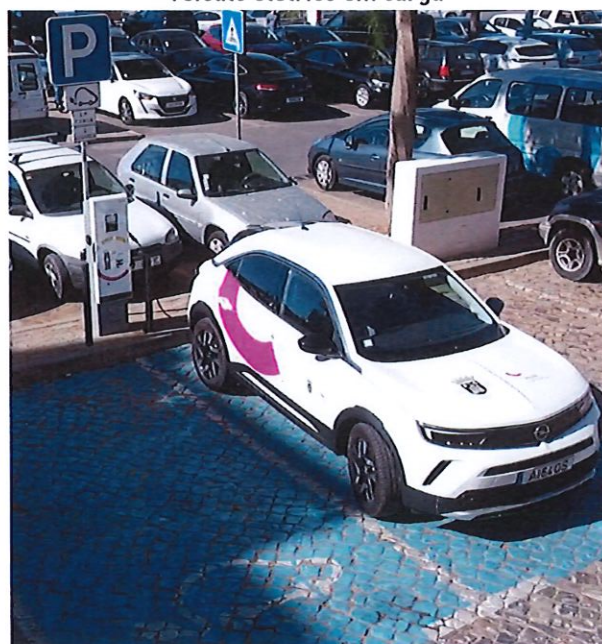
Imagem 9

Utilizador Posto de carregamento de veículos elétricos



Imagem 10

Veículo elétrico em carga



No decorrer do ano 2021 esta empresa municipal candidatou-se ao Aviso n.º 11192/2021, 3.ª fase do Programa de Apoio à Mobilidade Elétrica na Administração Pública (continuação) do Fundo

A par da iniciativa do Município e das restantes empresas municipais, é expectável que a rede cresça em mais de dez novos equipamentos em locais em que foram identificados como serem de afluência a serviços e/ou grandes zonas de habitação no concelho.

fm
July
hwb

3.5 Frota da empresa

Acompanhando as políticas municipais de sustentabilidade e eficiência energética, esta empresa municipal definiu que durante o próximo ano irá avançar com a substituição de uma viatura a combustão por uma viatura elétrica. O veículo a adquirir será uma carrinha mista para uso no transporte de colaboradores e para tarefas de manutenção que careçam de transportar objetos de maior tamanho.

O veículo elétrico é definitivamente uma aposta certa, e para além de ser muito menos poluente que um carro a combustão, a sua manutenção e utilização é consideravelmente mais económica em comparação com o veículo tradicional.

Ambiental, tendo a respetiva candidatura sido aprovada, beneficiando de um apoio na aquisição de uma viatura, através do financiamento de 50% das rendas mensais até 250€.



4. Plano e Orçamento para o ano de 2023

De acordo com as previsões inscritas na proposta do Orçamento de Estado para 2023, a economia deverá continuar a crescer acima da média europeia (1,3%), ainda que mais lentamente, depois de ter registado um crescimento de 6,5% em 2022. A travagem da economia deve-se, sobretudo, a fatores exógenos, que estão a impactar a zona euro e as principais economias do mundo, em resultado de uma acentuada deterioração das condições financeiras decorrentes do arrastamento do conflito na Ucrânia, da crise energética, da elevada inflação e da forte subida dos juros, colocando economias avançadas como a Alemanha e a Itália, à beira da recessão.

Os pressupostos gerais que serviram de base à elaboração da previsão da situação económico-financeira para o ano de 2023, resumem-se nos seguintes preceitos:

- 1) A informação que serviu de base à elaboração dos instrumentos de gestão previsional, mais concretamente, no que respeita aos cálculos previsionais, reporta-se ao balancete do mês de outubro de 2022, e teve em conta a comparação com o período homólogo do ano anterior bem como a análise histórica da gestão, nos quais assentaram a projeção dos gastos e rendimentos para o período em apreço;
- 2) Todos os gastos e rendimentos previsionais foram projetados e calculados a preços correntes;
- 3) Os prazos médios de pagamento e recebimento foram fixados com base no seu comportamento em períodos anteriores, sendo objetivo desta empresa respeitar um prazo médio de pagamento a fornecedores inferior a 55 dias;
- 4) Para efeitos do cálculo dos saldos iniciais do Balanço Previsional em 01/01/2023, foi efetuada uma previsão do encerramento das contas reportadas a 31/12/2022;
- 5) As depreciações e amortizações foram estimadas de acordo com a vida útil prevista para os ativos, tendo em conta a sua natureza;
- 6) O reconhecimento, mensuração e apresentação dos elementos constantes do Balanço e da Demonstração de Resultados previsionais, foram

efetuados nos termos do Sistema de Normalização Contabilística.

4.1 Plano de Investimento

O plano de investimentos para o período em análise reserva uma parcela significativa do investimento para a aquisição de equipamento básico, que representa aproximadamente 85% do investimento total em *Capex*, constituído por investimento de expansão e investimento de reposição ou substituição.

Quadro 1
Plano de Investimentos (Peso dos ativos)

RUBRICAS	2023	%
(euros)		
GASTOS DE INVESTIMENTO		
ATIVO FIXO TANGÍVEL		
EDIFÍCIOS E OUTRAS CONSTRUÇÕES		
Aquisição de terrenos e imóveis		
Aquisição de imóveis		
Conservação, reparação e beneficiação	36 000,00	14%
INFRAESTRUTURAS RODOVIÁRIAS		
Conservação, reparação e beneficiação		
Requalificação de zonas de estacionamento tarifado		
Requalificação e beneficiação de parques de estacion.		
EQUIPAMENTO BÁSICO		
Parquímetros	80 000,00	
Sistema de gestão de parques de estacionamento		
Sistema de bilhética para transportes urbanos		
Sistema de informação p/ transp. urbanos (realtime)	75 000,00	85%
Sistema de carregamento de veículos elétricos	30 000,00	
Outros investimentos em equipamento básico		
29 120,00		
EQUIPAMENTO DE TRANSPORTE		
EQUIPAMENTO ADMINISTRATIVO		
2 000,00		
1%		
OUTROS ATIVOS FIXOS TANGÍVEIS		
TOTAL DO INVESTIM. EM ATIVO FIXO TANGÍVEL		
252 120,00		
ATIVO FIXO INTANGÍVEL		
Programas de computador (Software)		
TOTAL DO INVESTIM. EM ATIVO FIXO INTANGÍVEL		
TOTAL DOS INVESTIMENTOS		
252 120,00		

Desta parcela, uma parte considerável da verba inscrita naquela rubrica (37%), será absorvida pela instalação de novos parquímetros, para

substituição de equipamentos que se encontram em fim de vida e para servir novas áreas de estacionamento tarifado, e ainda pela implementação de um sistema de informação ao público em tempo real (associado ao projeto europeu *C-Streets*), para a rede de transportes urbanos do concelho. A parte remanescente destina-se à expansão da rede de postos de carregamento de veículos elétricos (14%) e à sinalização das vias de comunicação e zonas de estacionamento.

O presente plano contempla ainda a afetação de uma parcela do investimento (14%) para a realização de obras de beneficiação e conservação do parque de estacionamento da praia da Quinta do Lago e do posto de atendimento do Vale do Lobo.

4.2 Plano de Exploração

4.2.1 Custos previsionais de exploração

Fornecimento e serviços externos

O cálculo previsional dos Fornecimentos e Serviços Externos (FSE) foi efetuado de acordo com os coeficientes históricos e informações específicas internas, prevendo-se um crescimento de 14%, face ao valor esperado para 2022, devido ao aumento generalizado dos preços e à expansão da atividade da empresa prevista para 2023. A operação de transporte público urbano, por si só, representa 54% do montante total dos gastos de funcionamento previstos para 2023.

Gastos com pessoal

A determinação dos gastos com pessoal teve em consideração as remunerações certas e permanentes, bem como os suplementos remuneratórios e outros abonos, onde se inclui o pagamento de trabalho suplementar e outros subsídios obrigatórios. Para além das remunerações, os gastos com pessoal incluem os custos com seguros de acidentes de trabalho, seguro de saúde, formação e fardamento, entre outros.

Os encargos sobre as remunerações contemplam ainda os encargos sociais, bem como as diferenças existentes entre os diferentes regimes contributivos.

Depreciações e amortizações do ativo

O valor das amortizações foi calculado de acordo com o regime das depreciações e amortizações, aprovado pelo Decreto-Regulamentar n.º 25/2009, de 24 de setembro, com as alterações que lhe foram introduzidas.

Gastos de financiamento

Os gastos de financiamento foram estimados mediante a simulação do plano de financiamento, no sentido de se apurar o montante das rendas ou prestações mensais (capital e juros).

4.2.2 Rendimentos previsionais de exploração

O cálculo previsional do montante dos rendimentos teve como pressuposto o crescimento das prestações de serviços, estimado com um certo grau de prudência, bem como a expansão moderada da atividade económica e, por conseguinte, da atividade da própria empresa, mais concretamente do crescimento simultâneo da oferta e da procura de lugares de estacionamento em parque e à superfície, do crescimento da procura do serviço de carregamento de veículos elétricos e do crescimento da receita proveniente do processo contraordenacional.

Refira-se ainda não terem sido previstos quaisquer proveitos para a operação de transporte urbano, em virtude da proposta do município para a isenção do pagamento se manter durante o próximo exercício.

Subsídios à exploração e ao investimento

Os subsídios à exploração contemplam os valores devidos pela compensação dos preços de venda, relacionados com as atividades do Mercado Municipal de Loulé e do Transporte Urbano.

Outros rendimentos

Inclui-se em outros rendimentos a contabilização da imputação de subsídios ao investimento por contrapartida da variação do capital próprio.



4.3 Conclusão

A análise da demonstração de resultados previsionial permite constatar um crescimento dos rendimentos totais de aproximadamente 10%, relativamente ao valor esperado para o corrente ano, totalizando 2,3 milhões de euros, o qual é explicado pela previsão de crescimento das prestações de serviços, com principal foco nas zonas de estacionamento tarifado e no processo contraordenacional. Os gastos totais registam um ritmo de crescimento superior ao dos rendimentos (17,1%), devido ao aumento generalizado dos preços e à expansão da atividade da empresa, prevista para o próximo ano.

A análise do balanço previsionial e do orçamento de tesouraria, elaborados com base nos pressupostos gerais, permitem concluir que, face ao planeamento financeiro realizado, a empresa mantém bons indicadores de autonomia financeira e solvabilidade, encontrando-se o passivo inteiramente coberto pelos capitais próprios da empresa, evidenciando uma boa estrutura financeira.

Desta forma, conclui-se que as previsões para o ano de 2023, evidenciam uma melhoria significativa da situação económica e financeira, tendo todas as previsões realizadas incorporado um certo grau de prudência no exercício dos juízos necessários, ao fazer estimativas em condições de incerteza.

ANEXOS

PLANO DE INVESTIMENTOS

(euros)

RUBRICAS

2023

GASTOS DE INVESTIMENTO

ATIVO FIXO TANGÍVEL

1.1 EDIFÍCIOS E OUTRAS CONSTRUÇÕES

1.1.1 Aquisição de terrenos e imóveis

432 1.1.1.1 Aquisição de imóveis

1.1.2 Conservação, reparação e beneficiação

432 1.1.2.3 Obras de conservação de edifícios

36 000,00

432 1.1.2.5 Projetos de execução

1.2 INFRAESTRUTURAS RODOVIÁRIAS

1.2.1 Construção

432 1.2.1.1 Parques de estacionamento e zonas de estacionamento

1.2.2 Conservação, reparação e beneficiação

432 1.2.2.1 Requalificação e beneficiação de parques e zonas de estacionamento

1.3 EQUIPAMENTO BÁSICO

433 1.3.1 Parquímetros

80 000,00

433 1.3.2 Sistemas de gestão de parques de estacionamento

433 1.3.3 Sistemas de bilhética para transportes urbanos

433 1.3.4 Sistema de informação para os transportes urbanos em tempo real

75 000,00

433 1.3.5 Sistema de carregamento de veículos elétricos

30 000,00

433 1.3.6 Equipamentos e mobiliário urbano

433 1.3.7 Sinalização vertical

27 000,00

433 1.3.8 Dispositivos de controlo do estacionamento

2 120,00

433 1.3.10 Equipamento e mobiliário comercial

1.4 EQUIPAMENTO DE TRANSPORTE

434 1.4.1 Veículos ligeiros (elétrico ou plug-in)

1.5 EQUIPAMENTO ADMINISTRATIVO

435 1.5.1 Equipamento informático

2 000,00

435 1.5.2 Mobiliário de escritório

1.6 OUTROS ATIVOS FIXOS TANGÍVEIS

437 1.6.1 Sistemas de energia solar fotovoltaica

437 1.6.2 Ferramentas e utensílios

TOTAL DO INVESTIMENTO EM ATIVO FIXO TANGÍVEL

252 120,00

ATIVO FIXO INTAGÍVEL

443 1.6 Programas de computador (Software)

TOTAL DO INVESTIMENTO EM ATIVO FIXO INTANGÍVEL

0,00

TOTAL DOS INVESTIMENTOS

252 120,00

for
[assinatura]
[assinatura]

ORÇAMENTO DE EXPLORAÇÃO

(Euros)
2023

RUBRICAS

GASTOS E PERDAS

61 CUSTO DAS MERCADORIAS VENDIDAS

611 Mercadorias

612 Matérias-primas, subsidiárias e de consumo

613 Ativos biológicos (compras)

62 FORNECIMENTO E SERVIÇOS EXTERNOS

1 001 331,22

621 Subcontratos

548 086,56

622 Serviços especializados

6221 Trabalhos especializados

156 655,07

6222 Publicidade e propaganda

10 000,00

6223 Vigilância e segurança

4 599,96

6224 Honorários

19 490,60

6225 Comissões

6 000,00

6226 Conservação e reparação

53 920,00

6227 Serviços bancários

7 560,00

6228 Outros

623 Materiais

6231 Ferramentas e utensílios de desgaste rápido

700,00

6232 Livros e documentação técnica

200,00

6233 Material de escritório

4 000,00

6234 Artigos para oferta

6238 Outros

5 500,00

624 Energia e fluidos

6241 Eletricidade

9 600,00

6242 Combustíveis

7 800,00

6243 Água

480,00

6248 Outros

625 Deslocações, estadas e transportes

6251 Deslocações e estadas

3 200,00

6252 Transportes de pessoal

6253 Transportes de mercadorias

6258 Outros

626 Serviços diversos

6261 Rendas e alugueres

67 816,67

6262 Comunicação

44 400,00

6263 Seguros

6 095,12

6264 Royalties

6265 Contencioso e notariado

9 240,00

6266 Despesas de representação

1 440,00

6267 Limpeza, higiene e conforto

34 307,24

6268 Outros serviços

240,00

63 GASTOS COM O PESSOAL	1 039 888,65
631 Remunerações dos órgãos sociais	56 553,06
632 Remunerações do pessoal	742 248,18
633 Benefícios pós-emprego	
6331 Prémios para pensões	
6332 Outros benefícios	
634 Indemnizações	581,85
635 Encargos sobre remunerações	191 415,40
636 Seguros de acidentes no trabalho e doenças profissionais	8 636,16
637 Gastos de ação social	2 500,00
638 Outros gastos com o pessoal	37 954,00
64 GASTOS DE DEPRECIACÃO A AMORTIZAÇÃO	199 406,68
65 PERDAS POR IMPARIDADE	
66 PERDAS POR REDUÇÃO DO JUSTO VALOR	
67 PROVISÕES DO PERÍODO	
68 OUTROS GASTOS E PERDAS	25 735,03

fm
July
J.W.P.

TOTAL DOS GASTOS E PERDAS 2 266 361,59

RENDIMENTOS E GANHOS 2023

71 VENDAS	
72 PRESTAÇÕES DE SERVIÇOS	1 456 786,24
722101 Mercado Municipal de Loulé	102 384,04
722102 Estacionamento Tarifado	1 290 376,01
722104 Transportes Urbanos	0,00
722105 Mobilidade Elétrica	64 026,19
74 TRABALHOS PARA A PRÓPRIA ENTIDADE	
75 SUBSÍDIOS À EXPLORAÇÃO	648 602,70
751 Subsídios do Estado e de outros entes públicos	
7511 do Município de Loulé	648 602,70
76 REVERSÕES	
77 GANHOS POR AUMENTOS DE JUSTO VALOR	
78 OUTROS RENDIMENTOS E GANHOS	236 816,60

TOTAL DOS RENDIMENTOS E GANHOS 2 342 205,54

RESULTADO OPERACIONAL (ANTES DE GASTOS DE FINANCIAMENTO E IMPOSTOS) 75 843,95

69 GASTOS E PERDAS DE FINANCIAMENTO	4 001,60
691 Juros suportados	4 001,60
698 Outros gastos e perdas de financiamento	
79 JUROS, DIVIDENDOS E OUTROS RENDIMENTOS SIMILARES	
791 Juros obtidos	
798 Outros rendimentos similares	

RESULTADO ANTES DE IMPOSTOS 71 842,35

Imposto sobre o rendimento do exercício 4 300,29

RESULTADO LÍQUIDO 67 542,06

DEMONSTRAÇÃO DE RESULTADOS PREVISIONAL (Por Naturezas)

(Euros)

2023

RUBRICAS	
RENDIMENTOS E GASTOS	
Vendas de mercadorias	
Prestação de serviços	1 456 786,24
Subsídios à exploração	648 602,70
Custo das mercadorias vendidas e das matérias consumidas	
Fornecimento e serviços externos	1 001 331,22
Gastos com o pessoal	1 039 888,65
Imparidade de inventários	
Imparidade de dívidas a receber	
Provisões	
Outros rendimentos e ganhos	236 816,60
Outros gastos e perdas	25 735,03
RESULTADOS ANTES DE DEPRECIAÇÕES, GASTOS DE FINANCIAMENTO E IMPOSTOS	275 250,64
Gastos/reversões de depreciação e de amortização	199 406,68
RESULTADO OPERACIONAL (ANTES DE GASTOS DE FINANCIAMENTO E IMPOSTOS)	75 843,95
Juros e rendimentos similares obtidos	
Juros e gastos similares suportados	4 001,60
RESULTADO ANTES DE IMPOSTOS	71 842,35
Imposto sobre o rendimento líquido do período	4 300,29
RESULTADO LÍQUIDO DO PERÍODO	67 542,06

BALANÇO PREVISIONAL

(Euros)
2023

RUBRICAS

ATIVO

ATIVO NÃO CORRENTE 2 684 073,88

Ativos fixos tangíveis	2 584 833,08
Propriedades de investimento	
Trespasse (goodwill)	
Ativos intangíveis	81 153,21
Ativos biológicos	
Participações financeiras - método da equivalência patrimonial	
Participações financeiras - outros métodos	
Accionistas/sócios	
Outros activos financeiros	18 025,59
Ativos por impostos diferidos	62,00
Ativos não correntes detidos para venda	

ATIVO CORRENTE 495 670,27

Inventários	
Ativos biológicos	
Clientes	14 662,91
Adiantamentos a fornecedores	
Estado e outros entes públicos	8 149,58
Accionistas/sócios	
Outras contas a receber	9 608,72
Diferimentos	18 106,77
Ativos financeiros detidos para negociação	
Outros activos financeiros	
Caixa e depósitos bancários	445 142,29

TOTAL DO ATIVO 3 179 744,14

CAPITAL PRÓPRIO

Capital realizado	624 000,00
Acções (quotas) próprias	
Outros instrumentos de capital próprio	
Prémios de emissão	
Reservas legais	124 800,00
Outras reservas	360 285,39
Resultados transitados	204 632,97
Ajustamentos em activos financeiros	
Excedentes de revalorização	
Outras variações no capital próprio	779 487,77
Resultado líquido do período	67 542,06
Interesses minoritários	

TOTAL DO CAPITAL PRÓPRIO 2 160 748,19

for
[Signature]
[Signature]

PASSIVO

PASSIVO NÃO CORRENTE	608 318,26
Provisões	
Financiamentos obtidos	389 296,13
Responsabilidades por benefícios pós-emprego	
Passivos por impostos diferidos	
Outras contas a pagar	219 022,13
PASSIVO CORRENTE	410 677,69
Fornecedores	44 840,13
Adiantamentos de clientes	
Estado e outros entes públicos	25 342,78
Acionistas/sócios	
Financiamentos obtidos	124 794,73
Outras contas a pagar	152 387,55
Diferimentos	63 312,50
Passivos financeiros detidos para negociação	
Outros passivos financeiros	
TOTAL DO PASSIVO	1 018 995,95
TOTAL DO CAPITAL PRÓPRIO E DO PASSIVO	3 179 744,14

TESOURARIA PREVISIONAL

(euros)

2023

RUBRICAS	2023
(1) ATIVIDADES OPERACIONAIS	
Recebimentos provenientes de:	
Prestação de serviços	1 456 786,24
Pagamentos respeitantes a:	
Fornecimento e serviços e externos	1 026 311,97
Pessoal	848 473,25
	CAIXA GERADA PELAS OPERAÇÕES
	-417 998,98
Pagamento/recebimento do imposto sobre o rendimento	
Outros recebimentos/pagamentos	630 788,53
	FLUXO DE CAIXA DAS ATIVIDADES OPERACIONAIS
	212 789,55
(2) ATIVIDADES DE INVESTIMENTO	
Recebimentos provenientes de:	
Investimentos financeiros	
Ativos fixos tangíveis	
Ativos fixos intangíveis	
Subsídios	
A fundo perdido	
Reembolsáveis	
Outros	3 000,00
Pagamentos respeitantes a:	
Investimentos financeiros	
Ativos fixos tangíveis	252 120,00
Ativos fixos intangíveis	
Outros	
	FLUXO DE CAIXA DAS ATIVIDADES DE INVESTIMENTO
	-252 120,00
(3) ATIVIDADES DE FINANCIAMENTO	
Recebimentos provenientes de:	
Empréstimos obtidos	150 000,00
Aumentos de capital, prestações suplementares e prémios de emissão	
Vendas de ações (quotas) próprias	
Cobertura de prejuízos	
Juros e proveitos similares	
Pagamentos respeitantes a:	
Empréstimos obtidos	145 024,22
Amortizações de contratos de locação financeira	
Juros e custos similares	4 001,60
Outros	
	FLUXO DE CAIXA DAS ATIVIDADES DE FINANCIAMENTO
	974,18
VARIAÇÕES DE TESOURARIA	-38 356,27
DISPONIBILIDADES NO INÍCIO DO PERÍODO	483 498,56
DISPONIBILIDADES NO FIM DO PERÍODO	445 142,29

**PARECER
DO FISCAL ÚNICO**



& ASSOCIADOS
SROC

RELATÓRIO DO REVISOR OFICIAL DE CONTAS SOBRE OS INSTRUMENTOS DE GESTÃO PREVISIONAL

Introdução

Nos termos do artº 25º, nº 6, alínea j), da Lei nº 50/2012, de 31 de Agosto, procedemos à revisão dos Instrumentos de Gestão Previsional de **Loulé Concelho Global, E.M. Unipessoal, S.A.**, relativos ao período de 2023, que compreendem o balanço previsional que evidencia um total de 3.179.744 euros e um total de capital próprio de 2.160.748 euros, incluindo um resultado líquido de 67.542 euros, a demonstração previsional dos resultados, o orçamento de exploração, o plano de investimento e a tesouraria previsional, incluindo os pressupostos em que se basearam, os quais se encontram descritos no “Plano de Atividades e Orçamento”.

Responsabilidades do órgão de gestão sobre os instrumentos de gestão previsional

É da responsabilidade do órgão de gestão a preparação e apresentação de Instrumentos de Gestão Previsional e a divulgação dos pressupostos em que as previsões neles incluídas se baseiam. Estes Instrumentos de Gestão Previsional são preparados nos termos exigidos pelo art.º 42º da Lei nº 50/2012 de 31 de agosto.

Responsabilidades do auditor sobre a revisão dos instrumentos de gestão previsional

A nossa responsabilidade consiste em (i) avaliar a razoabilidade dos pressupostos utilizados na preparação dos Instrumentos de Gestão Previsional; (ii) verificar se os Instrumentos de Gestão Previsional foram preparados de acordo com os pressupostos; e (iii) concluir sobre se a apresentação dos Instrumentos de Gestão Previsional é adequada, e emitir o respetivo relatório.

O nosso trabalho foi efetuado de acordo com a Norma Internacional de Trabalhos de Garantia de Fiabilidade 3400 (ISAE 3400) – Exame de Informação Financeira Prospetiva, e demais normas e orientações técnicas e éticas da Ordem dos Revisores Oficiais de Contas.

SOCIEDADE DE REVISORES OFICIAIS DE CONTAS, LDA
LISBOA | FARO | PORTALEGRE | HORTA

Sede | Largo Alberto Sampaio, 3 A - 2795-007 Linda-a-Velha | Tel. 214 14 62 10
Delegação Algarve | Rua Dr. José de Motos, nº 19 - 8000-503 Faro | Tel. 289 89 49 49
Delegação Alentejo | Travessa da Liberdade, nº 13 - 7300-215 Portalegre | Tel. 245 60 93 58
Delegação Açores | Rua Conselheiro Terra Pinheiro, nº 16 - 9900-037 Horta | Tel. 292 39 26 01

SROC n.º 64 - Capital Social 9.300 Euros - C.R.C. Cascais - Contribuinte n.º 502 215 399 - Inscrito como Auditor Externo sob o n.º 20161400 na CMVM



WWW.GNT-SROC.COM



& ASSOCIADOS
SROC

Conclusão e opinião

Baseado na nossa avaliação da prova que suporta os pressupostos, nada chegou ao nosso conhecimento que nos leve a concluir que esses pressupostos não proporcionam uma base razoável para as previsões contidas nos Instrumentos de Gestão Previsional da Entidade acima indicados. Além disso, em nossa opinião, as demonstrações financeiras prospetivas estão devidamente preparadas com base nos pressupostos e apresentadas numa base consistente com as políticas contabilísticas normalmente adotadas pela entidade de acordo com as Normas de Contabilidade e Relato Financeiro adotadas em Portugal através do Sistema de Normalização Contabilística. Além disso, em nossa opinião a projeção está devidamente preparada com base nos pressupostos e está apresentada de acordo com o exigido pelo artigo 42º da Lei nº 50/2012 de 31 de agosto.

Devemos, contudo, advertir que, frequentemente, os acontecimentos futuros não ocorrem da forma esperada, pelo que os resultados reais serão provavelmente diferentes dos previstos e as variações poderão ser materialmente relevantes.

Faro, 18 de novembro de 2022

GALVÃO, NUNES, TAVARES & ASSOCIADOS, LDA

Sociedade de Revisores Oficiais de Contas

Galvão, Nunes, Tavares & Associados, SROC, Lda

Representada por João Miguel Pinto Galvão (ROC nº 587)



loulé concelho Global
Sustentabilidade. Ação. Futuro.

ISO 9001

BUREAU VERITAS
Certification



ISO 14001

BUREAU VERITAS
Certification



NP 452

BUREAU VERITAS
Certification

