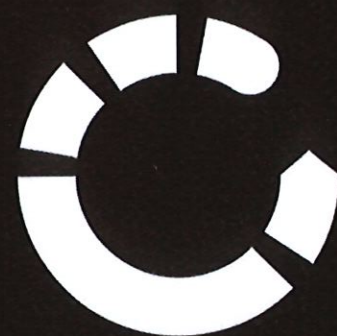


20 22



loulé concelho
Global

Sustentabilidade.
Ação. Futuro.

PLANO DE ATIVIDADES E ORÇAMENTO

Loulé Concelho Global



Loulé Concelho Global, E.M., Unipessoal, S.A.

Sede Social: Mercado Municipal de Loulé – Praça da República, Loulé

Matriculada na C. R. C. de Loulé sob o n.º 505 493 870

Capital Social: €624.000,00

Estrutura Acionista: Município de Loulé (100%)



Órgãos Sociais

CONSELHO DE ADMINISTRAÇÃO

Presidente

Cláudio José da Silva Casimiro

Vogais

Carlos Manuel Pontes Costa

Marilyn Zacarias Figueiredo

MESA DA ASSEMBLEIA GERAL

Presidente

Vítor Manuel Gonçalves Aleixo

Secretário

David Jorge Costa Pimentel

REVISOR OFICIAL DE CONTAS (Fiscal Único)

ROC (efetivo)

Isabel Paiva, Miguel Galvão & Associados, SROC

ROC (suplente)

Johnny Viegas Laurência

Índice

01

Nota do Conselho de Administração	5
---	---

02

Metas e objetivos de gestão	6
-----------------------------------	---

03

Áreas de Negócio

3.1 Mercado Municipal	8
3.1.1 Mercado Exterior	12
3.2 Mobilidade e transportes	14
3.2.1 Estacionamento controlado	14
3.2.2 Transportes coletivos urbanos	16
3.2.3 Relação com o público e clientes	17

04

Projetos e Manutenção

4.1 Edifícios	18
4.2 Infraestruturas e equipamentos rodoviários	18
4.3 Transportes urbanos	18
4.4 Pontos de carregamento de veículos elétricos	18
4.5 Frota	19

05

Plano e Orçamento

5.1 Plano de investimento	20
5.2 Plano de exploração	21
5.2.1 Custos previsionais de exploração	21
5.2.2 Rendimentos previsionais de exploração	21
5.3 Conclusão	22

06

Anexos

6.1	Plano de investimento	24
6.2	Orçamento de exploração	25
6.3	Demonstração de resultados previsional.....	27
6.4	Balanço previsional	28
6.5	Tesouraria previsional.....	30

PARECER DO FISCAL ÚNICO

Nota do Conselho de Administração

A Loulé Concelho Global tem por missão prestar um serviço público, orientado por critérios de sustentabilidade, que contribui para o desenvolvimento local. A empresa assume um papel determinante na gestão urbana e no desenvolvimento de medidas de mobilidade sustentável no Município, demonstrando capacidade de adaptação e de gestão moderna e inovadora, com uma ação alinhada com as Estratégia Municipal de Adaptação às Alterações Climáticas do Concelho de Loulé.

O Plano de Atividades e Orçamento para 2022 é o principal instrumento de gestão da Loulé Concelho Global e tem como objetivo demonstrar o compromisso e as prioridades para melhorar qualidade de vida de quem vive, trabalha ou visita o concelho de Loulé.

Em 2020, a pandemia Covid-19 fez recuar o ritmo de crescimento da atividade económica com o recuo do PIB em 7,6% em termos reais. Este recuo registado em 2020, e as repercussões registadas em 2021, implicou restrições da mobilidade de pessoas e da atividade comercial.

O regime de teletrabalho e a adoção por parte dos cidadãos de soluções tecnológicas – ex. compras online – reduziram as necessidades de mobilidade gerando impactos na procura de serviços prestados pela empresa.

O ano de 2022 inicia-se com incertezas significativas face à pandemia Covid-19 nomeadamente a evolução da imunidade de grupo e ao aparecimento de novas estirpes que afetam a atividade económica. Apesar da continuação do processo de vacinação da população ainda não são evidentes os impactos da pandemia a médio prazo, nem o ritmo de medidas de confinamento a ocorrer em 2022.

O Plano de Atividades e Orçamento para 2022 tem subjacente um cenário de prudência face às incógnitas resultantes da evolução da Pandemia Covid-19.

A pandemia Covid-19 alterou prioridades, mas não altera o foco da empresa em prestar um serviço de mobilidade e uma gestão do mercado de forma eficaz e eficiente. Paralelamente, a empresa busca constantemente inovar em novas áreas de negócio de forma a diversificar a sua atividade e criar uma base sustentada de receitas.

Mesmo com a retração de receitas, a Loulé Concelho Global tem gerido a sua atividade prestando um serviço público na gestão dos transportes urbanos, na gestão do estacionamento na via pública e dos parques de estacionamento, na mobilidade elétrica e na gestão do Mercado Municipal.

A nível interno, e tendo em consideração os efeitos da Pandemia, a empresa foca-se em criar condições para manter uma equipa de profissionais de excelência com enorme capacidade de resiliência para desempenhar funções quotidianas.

Em 2022, inicia-se com uma alteração dos corpos sociais da empresa municipal em articulação com o novo mandato autárquico para o Quadriénio 2022-2025.

Assim, é neste enquadramento que a Administração da empresa apresenta o Plano de Atividade e Orçamento para 2022, no que no seu essencial se limita a acautelar uma cobertura de custos e uma previsão de ganhos expectáveis.

Loulé, 29 de novembro de 2021


Cláudio Casimiro
Presidente do Conselho de Administração


Carlos Manuel Pontes Costa
Vogal do Conselho de Administração


Marilyn Zacarias Figueiredo
Vogal do Conselho de Administração

Metas e Objetivos de Gestão

O Plano de Atividades e Orçamento para o ano 2022 define as ações da Loulé Concelho Global para uma rápida recuperação e aumento da sua atividade de prestação de serviços, contribuindo ativamente como ator público para a dinamização e criação de valor económico, social e ambiental, de acordo com as orientações e estratégias previstas e delineadas pela Câmara Municipal de Loulé.

É absolutamente fundamental que as Empresas Municipais estejam na linha da frente para impulsionar a economia na prestação de serviços públicos, incentivando uma rápida recuperação económica e social para a melhoria da qualidade de vida dos munícipes e visitantes do concelho de Loulé.

Neste sentido, o orçamento da Loulé Concelho Global para 2022 ascende a um valor de 2.097.394€, com uma progressão de 32,3% sobre a prestação de serviços estimada para o final de 2021. As receitas próprias irão também ser impulsionadas com a gestão e operação de pontos de carregamento de veículos elétricos, com uma estimativa crescente de importância nos próximos anos.

No que concerne ao investimento para o ano de 2022 iremos realizar um valor total de 218.320€ assente em diversas iniciativas e projetos para a melhoria na gestão das nossas áreas de intervenção.

Para 2022 a Loulé Concelho Global tem diversos desafios dos quais destacamos:

- A implementação do projeto *Cooperative Streets*, cofinanciado pelo Mecanismo Interligar a Europa da União Europeia, que visa dotar os Transportes Urbanos com informação ao público em tempo real nas paragens para melhor servir os utentes deste serviço.
- O apoio à CML para o lançamento do concurso para a gestão e exploração do Sistema de Bicicletas Públicas Partilhadas do concelho, com uma solução única e integradora em Loulé, Quarteira, Vilamoura, Almancil, Quinta do Lago e Vale do Lobo.
- A revisão e atualização do regulamento das Zonas de Estacionamento de Duração Limitada, com medidas que promovam:
 - A garantia de estacionamento disponível para os residentes, o mais próximo possível das suas residências e gratuito para a primeira viatura;
 - A promoção de uma maior acessibilidade ao comércio e serviços com incentivos para a rotatividade no acesso aos lugares de estacionamento.
 - Medidas para potenciar a conversão da taxa de estacionamento em benefícios para compras no comércio local.
 - A promoção de uma mobilidade mais sustentável e com menores emissões de gases com efeito estufa.
 - A intermodalidade entre os diferentes meios de mobilidade, potenciando as alternativas mais suaves e partilhadas.
 - O reforço dos pagamentos através de soluções digitais, permitindo o pagamento do estacionamento sem necessidade de recurso ao parquímetro.
- O lançamento de um novo concurso público para a prestação de serviço dos Transportes Urbanos no concelho de Loulé. Transportamos anualmente mais de 230.000 passageiros, sendo que iremos rever circuitos e frequências de todas as linhas existentes, bem como as linhas de origem e de destino dos munícipes, no sentido de otimizar este novo procedimento que será lançado em 2022.
- A manutenção da isenção nos Transportes Urbanos no ano de 2022.
- A renovação da totalidade da frota automóvel para veículos 100% elétricos.
- A ampliação da oferta de pontos de carregamento de veículos elétricos na via pública;
- O desenvolvimento do projeto de eficiência energética para o Parque de Estacionamento Municipal de Loulé, através de uma UPAC

(unidade de produção para autoconsumo) com recurso a painéis fotovoltaicos.

- O apoio à dinamização da plataforma de comércio loulelocal.pt, alavancando a presença de novas empresas do concelho com a criação de ferramentas para a fidelização dos clientes para o aumento do consumo no comércio local;
- O crescimento da atividade na nova Praça da Restauração na praça central do Mercado Municipal de Loulé, com um forte apoio na comunicação e publicidade desta nova valência, sendo que irá proporcionar uma melhoria de resultados dos nossos concessionários através de uma maior visitação, maior consumo e alargamento do horário de funcionamento.
- A colaboração no projeto do novo Mercado Municipal de Quarteira, contribuindo com medidas para otimizar a gestão e exploração do espaço, nomeadamente em áreas como o funcionamento e a logística, o estacionamento e operações de cargas e descargas, pontos de carregamento para veículos elétricos e, a otimização da eficiência energética do edifício.

Na área dos recursos humanos iremos concluir a implementação do novo sistema de avaliação do desempenho dos colaboradores, onde todos os colaboradores conhecem os seus KPI (*Key Performance Indicators*), os seus objetivos individuais e da sua equipa, bem como, os objetivos gerais de prestação de serviços da Loulé Concelho Global. Todos estes objetivos (pessoais, de cada equipa e os da empresa) contribuem ativamente para a avaliação de desempenho de todos os colaboradores, garantindo assim um maior sentido de participação ativa nos objetivos gerais e transversais da empresa. É um sistema que contempla também uma avaliação comportamental, com balanços regulares ao longo do ano, para uma revisão dos resultados intermédios obtidos, permitindo assim uma maior eficiência e eficácia em todo o processo.

Continuaremos a prosseguir o objetivo da melhoria contínua dos processos internos, mantendo ao longo de todo o ano um plano de auditorias internas, garantindo assim uma correta monitorização e acompanhamento do desempenho das atividades administrativas e operacionais na prossecução dos nossos objetivos. Iremos igualmente realizar uma auditoria externa anual de

acompanhamento, a realizar no último semestre do ano, com o objetivo da manutenção da certificação nos referenciais da qualidade, ambiente e conciliação, normas ISO 9001, ISO 14001 e NP 4552.

O plano de marketing para 2022 tem como principal estratégia a aproximação da empresa aos seus clientes, comunicando melhor o seu desígnio para a promoção de uma mobilidade mais inclusiva, partilhada, sustentável, suave e ativa. É um plano que orienta as ações de comunicação para envolver cada vez mais a comunidade e a nossa equipa, para contribuirmos ativamente na redução da pegada ecológica, para a redução das emissões de gases de efeito estufa, para a preservação do meio ambiente e para a promoção da sustentabilidade em todas as nossas atividades diárias. Como ferramenta essencial para esta estratégia de comunicação e para estarmos ainda mais próximos dos nossos clientes, permitindo iterações permanentes com os nossos serviços, iremos lançar o nosso novo site corporativo.

Temos como objetivo fundamental, partilhar e desenvolver uma visão de um futuro mais inclusivo, mais partilhado, mais ecológico e definitivamente mais sustentável, gerando maior bem-estar coletivo, sendo este o nosso maior contributo para uma rápida recuperação económica e social do país e do mundo.

pm
to
facto

3. Áreas de Negócio

3.1 Mercado Municipal



O Mercado Municipal de Loulé, é uma obra centenária e é considerada a mais importante da cidade de Loulé, de todo o século XX. É um edifício que não é indiferente a quem visita a cidade de Loulé, de acordo com elementos históricos a sua magnitude, ou seja, a área dimensional de 1.175m² simbolizava a dimensão e a prosperidade do concelho de Loulé. Este edifício encerra em si uma história que antecede mesmo antes da sua entrada em funcionamento, no ano de 1908 e após as obras de requalificação em 2007 e muito recentemente no final do ano de 2020.

O Mercado Municipal de Loulé, semanalmente é visitado por inúmeros visitantes nacionais e estrangeiros, chegando a atingir em média semanalmente nos meses de verão uma ocupação de 7.478 visitantes/ clientes.

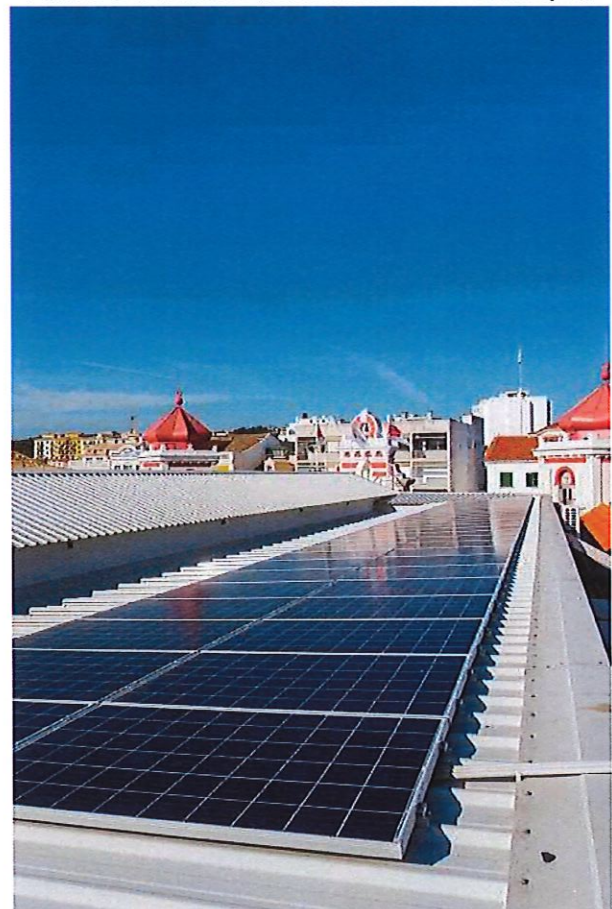
Imagem 1
Mercado Municipal de Loulé



É sem dúvida um espaço comercial icónico para se fazerem compras, é um local privilegiado para o encontro de amigos e até para assistirem a eventos: culturais, desportivos; gastronómicos, exposições etc..., assim como proporciona através dos 05 espaços da área da restauração, uma alimentação saudável, variada e equilibrada, proporcionando equilíbrio nutricional.

Imagem 2

Painéis fotovoltaicos (cobertura Mercado Municipal)



É um espaço de comércio local onde o atendimento é feito de forma afável e em muitos dos casos de forma personalizada, onde os produtos diariamente apresentam muita frescura e muita qualidade como é o caso; do pescado, da charcutaria; do pão e também dos restantes produtos alimentares que maioritariamente são provenientes de produção agrícola própria e confeccionados de forma artesanal entre outros: o mel, os bolos regionais, os frutos secos; as bolachas de alfarroba; os queijo de figo etc..., fatores que em muito contribuíram para que o

Mercado fosse galardoado pelo site Tripa visor no qual foi atribuído o Certificado de Excelência 2016.

O Mercado Municipal de Loulé é muito estimado, e tratado carinhosamente por muitos louletanos por "Praça".

A entidade gestora com a experiência já adquirida tem consciência da enorme importância que o Mercado tem vindo a alcançar na economia local e sendo ele um polo dinamizador do concelho de Loulé, o modelo de gestão e de exploração do edifício, é exercido com bastante responsabilidade, com o máximo de rigor na prestação de serviços, com exatidão nas questões relacionadas com o meio ambiente, e cumpridor da legislação específica e demais legislação em vigor.

Nunca descurando da importância de levar a efeito ações de consciencialização com o intuito que seja estabelecida uma relação de confiança entre os dois intervenientes: os concessionários e os clientes.

A proximidade entre estes dois agentes vai impulsionar o desenvolvimento do comércio local, cada vez mais o consumidor procura evitar as filas de espera, nas grandes superfícies, um atendimento personalizado, a troca de experiências na confeção dos alimentos, ao que não restam dúvidas que a estas necessidades a resposta é dada através do comércio local.

Conhecedores da importância que os colaboradores têm no seio da empresa Loulé Concelho Global, por serem o capital intelectual, e por eles serem responsáveis pela produtividade e pelo sucesso da empresa, por isso é fundamental proporcionar-lhes ações de formação, as quais destacamos (motivação pessoal, inteligência emocional, gestão no tempo e do stress, negociação de conflitos, cooperação em equipa etc..).

Assim como irá ser proporcionado a equipa operacional do Mercado o intercâmbio com outros colegas de outros Mercados Municipais Algarvios, designadamente na área da fiscalização afim de proporcionar-lhe a troca de experiências no exercício das suas funções, resoluções de questões de gestão de conflitos, cumprimento da lei vigente, gestão das tarefas administrativas, etc...

Não iremos descurar a responsabilidade cívica que nos assiste, iremos ser bastante intervencionistas, quer junto dos concessionários e na comunidade onde nos inserimos, assim sendo continuaremos a participar no exercício, no âmbito nacional de sensibilização para o risco sísmico "A Terra Treme", iremos associar-nos a iniciativa "Hora do Planeta", realização de simulacro de sismo e de incêndio.

Iremos procurar parceiros no sentido de realizar rastreios no setor da saúde: colesterol, massa corporal, diabetes, audição, etc...

Assim como iremos levar a efeito ações de sensibilização/auditorias, em diferentes áreas, para tal recorreremos a colaboração dos vários técnicos da CML, inclusive o Veterinário Municipal.

Retomaremos o convite às várias IPSS da cidade para ocuparem temporariamente a "Banca Solidária".

Será concluído a proposta de revisão e atualização do Regulamento do Mercado e Regulamento da Tabela de Taxas e Licenças, tendo em conta os diplomas legais já revogados e as lacunas em determinadas matérias (política ambiental; realização de eventos, aplicação de coimas para determinados comportamentos etc..).

BANCA SOLIDÁRIA

AJUDAR QUEM AJUDA



TEM UM PROJETO OU UMA
ATIVIDADE DE CARIZ SOCIAL E
QUER DAR-SE A CONHECER NO
MERCADO MUNICIPAL DE LOULÉ?

ENTRE EM CONTATO COM A NOSSA EQUIPA E
INFORME-SE DE COMO PODERÁ AJUDAR A
COMUNIDADE ATRAVÉS DO MERCADO DE LOULÉ.

CONTATOS

+351 289 401 080
mercadomunicipal@lcglobal.pt
www.lcglobal.pt



loulé concelho
Global

Na área da conservação do edifício será implementado medidas que incidam na manutenção corretiva e na manutenção preventiva, que um edifício centenário assim o exige, designadamente: trabalhos de pintura dos pilares, reposicionamento e instalação do sistema de vídeo vigilância etc...

Desde a sua inauguração em 27 de junho de 1908 que o Mercado, foi um edifício f multifuncional, isto

é para além do exercício da atividade comercial foram desenvolvidas atividades culturais, pelo que iremos continuar com esta dinâmica, assim iremos coadjuvar com os eventos levados a efeito pela edilidade louletana: Festival Med, Noite Branca, Carnaval entre outros.



Imagem 3
Praça central



Por parte da entidade gestora vai levar a efeito a realização da XII edição da Feira do Chocolate, Dia das Bruxas, Encontro de Mercados, Rastreios na área da saúde, visitas didáticas com os estabelecimentos de ensino (1º e 2º ciclo).

No que concerne a política ambiental, que é sem duvida um instrumento muito importante para garantir o desenvolvimento económico, o combate ao aquecimento global, o estabelecimento das metas ambientais, e desenvolvimento de um plano estratégico sustentável, serão adotadas medidas ambientáveis sustentáveis, pelo que continuará a ser monitorizados os consumos de água e energia elétrica, com o intuito da redução mensal dos referidos consumos, serão levadas a cabo ações de sensibilização junto dos operadores e clientes para

a importância da continuação da separação dos resíduos, assim como do encaminhamento dos subprodutos de categoria III, continuaremos a aderir a iniciativa Hora do Planeta.

Assim sendo no decurso do ano de 2022, pretendemos que o Mercado Municipal de Loulé, continue a afirmar-se como um produto turístico de elevada qualidade e de crescente procura, onde os sabores genuínos e tradicionais do Algarve, ocupem o lugar de topo.

Imagem 4

XI Edição da Feira do chocolate

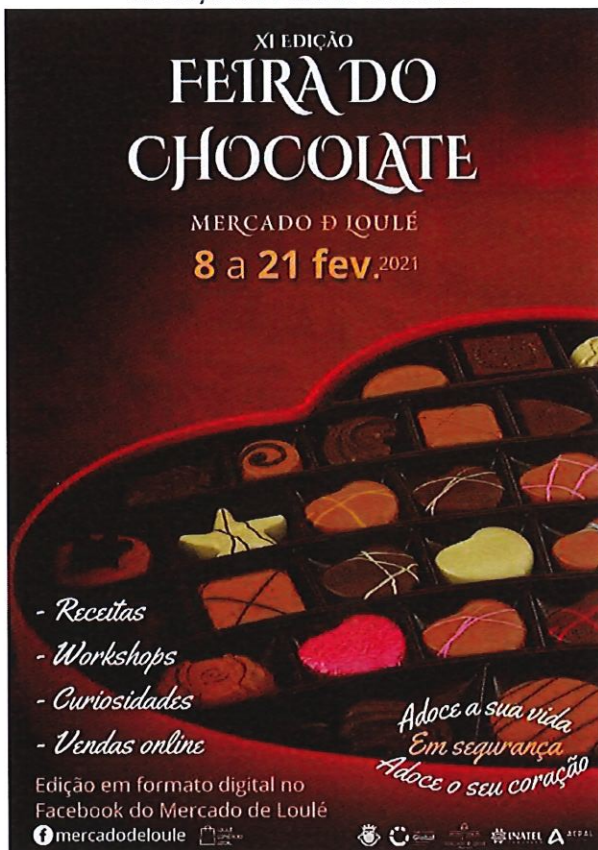


Imagem 5

Mercado de sábado



3.1.1 Mercado exterior

Esta modalidade de Mercado destina-se exclusivamente à venda a retalho, cada vez mais temos vindo a ganhar prestígio em termos comerciais, o mesmo se comprova pelo aumento do interesse dos produtores agrícolas do concelho de Loulé e de concelhos limítrofes em manter o seu espaço de venda.

As recentes inscrições são de vendedores de faixas etárias bastantes jovens, muitos deles ao abrigo das candidaturas de jovens agricultores, os quais comercializam produtos bastantes diferenciadores (produtos biológicos; produtos antioxidantes, licores artesanais, ervas aromáticas, chás e especiarias etc..), assim sendo será dado primazia apenas a candidaturas de produtores agrícolas locais.

A existência desta modalidade de Mercado deve-se ao fato de pretendermos proporcionar uma maior proximidade e envolvimento entre a comunidade e os produtores locais, a troca de experiências, ideias e conhecimentos entre vendedores e clientes, dado que temos muitos vendedores no ramo das plantas de viveiros, assim como ajudar os produtores da região a escoar os excedentes da produção junto dos consumidores finais, diminuindo ao mínimo a pegada ecológica e realçando a importância dos produtos genuínos da terra, assim sendo aquando atribuição de lugares de venda no recinto é sempre contemplado lugares para ocupação temporária, com o intuito de pontualmente ajudar a escoar a produção excedente.

Assim sendo no decurso do ano de 2022 iremos levar a efeito ações de sensibilização, para tal procuremos novos parceiros quer com os técnicos da Câmara, técnicos da In Loco e técnicos da Algar, iremos continuar a sensibilizar os vendedores para as boas práticas, designadamente na separação de resíduos, higienização de equipamentos e cumprimento da lei vigente no que concerne área alimentar.

Handwritten signature

Imagem 6
Planeta saudável



3.2 Mobilidade e Transportes



A política de mobilidade do Município de Loulé é um importante desafio que se torna mais complexo porque o município é extenso e com locais de origem destino distantes, com elevada desigualdade na concentração populacional e com uma forte pressão exercida por parte dos movimentos pendulares diários e sazonais.

A Mobilidade é um direito inquestionável de todos os cidadãos, empresas e serviços.

O espaço público serve os diversos utilizadores desde residentes, empresas e fornecedores, clientes, utentes, turistas e visitantes com necessidades que, por vezes, entram em conflito.

É com este foco e numa perspetiva de mobilidade como serviço que a Loulé Concelho Global assegura a gestão e do estacionamento urbano de superfície, a gestão de estacionamento em parques e a gestão do serviço transportes urbanos em autocarro. A sua integração e complementaridade são fatores imprescindíveis numa política de gestão urbana sustentável, moderna e inovadora.

O transporte público já em vigor assume um formato de uso coletivo em autocarro e pretende-se que passe a disponibilizar também um novo formato de uso individual e partilhado, de bicicleta. Pretende-se igualmente ensaiar uma solução de transporte flexível.

Com estes propósitos prepara a LCG a sua constituição como operador de transportes devidamente certificado pelo IMT.

No âmbito da parceria C-Streets é obrigação desta empresa municipal fazer acontecer a inovação tecnológica integrada prevista para o Município de Loulé que assenta essencialmente na criação de soluções de levar a informação em tempo real ao público.

Como elementos guia e por intervenção de forma transversal aos serviços prestados manter-se-á a inovação tecnológica, a formação para incremento da qualidade dos serviços prestados, a adoção de

práticas ambientalmente mais sustentáveis e proteção de dados.

Ambiciona esta empresa municipal abraçar uma nova competência, por transferência de competências da câmara municipal¹, que se prende com:

- a) A regulação e fiscalização do estacionamento nas vias e espaços públicos, dentro das localidades, para além dos destinados a parques ou zonas de estacionamento, quer fora das localidades, neste caso desde que estejam sob jurisdição municipal;
- b) A instrução e decisão de procedimentos contraordenacionais rodoviários por infrações leves relativas a estacionamento proibido, indevido ou abusivo nos parques ou zonas de estacionamento, vias e nos demais espaços públicos quer dentro das localidades, quer fora das localidades, neste caso desde que estejam sob jurisdição municipal, incluindo a aplicação de coimas e custas.

3.2.1 Estacionamento Controlado



A gestão do estacionamento (de superfície e em Parque) é hoje indissociável da gestão de cidades, pois ao gerar rotatividade do estacionamento nos principais centros urbanos do Município, permite garantir uma utilização cíclica de curta duração na sempre escassa oferta de estacionamento disponível, favorecendo assim os principais movimentos pendulares e o desenvolvimento da economia local. Uma gestão integrada de parques contribui como fator de dissuasão da utilização do veículo individual em pequenos percursos, impondo uma saudável mobilidade pedonal nos centros urbanos e em consequência maior fluidez no tráfego, impondo cada vez mais a utilização do transporte coletivo público ao mesmo tempo que mobiliza verbas para a sua sustentabilidade. Este

¹ DL 107/2018 de 29 nov, artigo 2.º e 3.º

fator ambiental ganha dia após dia maior importância, os seus custos são cada vez mais onerosos a todos os níveis, impondo-se por isso a responsabilidade social da redução de emissões poluentes e de uma contribuição efetiva para a melhoria da qualidade do ar e do ambiente nas nossas cidades.

O estacionamento controlado promove a disponibilização de lugares de estacionamento para todos assim como potência o aumento da rotação através de mecanismos de dissuasão de permanências prolongada com políticas de preço e fiscalização do estacionamento indevido.

As zonas de estacionamento de duração limitada protegem os residentes dos centros urbanos através da atribuição de benefícios na condição de residente e contribuem para disponibilização de lugares para carga e descarga assumindo que são operações essenciais para o adequado funcionamento das empresas situadas nas áreas de estacionamento controlado. Também as zonas de estacionamento de duração limitada dispõem de opções do tipo avença que permite vantagens de preço para períodos mais longos.

Imagem 7

Parque de Estacionamento Municipal de Loulé



Os parques de estacionamento são geridos na ótica do estacionamento de média e longa duração. São soluções alternativas e competitivas ao estacionamento na via pública, porque praticam preços mais baixos, e preveem a possibilidade de avença que permite vantagens de preço para períodos mais longos.

A Loulé Concelho Global, na qualidade de entidade atuante, com competência delegada pela Câmara Municipal de Loulé e credenciada pela Autoridade Nacional de Segurança Rodoviária, continuará em 2022 a gerir e a fiscalizar as Zonas de Estacionamento de Duração Limitada (ZEDL) e os Parques de Estacionamento Municipais, nos termos previstos pelo acionista, e compromete-se a:

- Consolidar a gestão do Parque de Estacionamento de Loulé e do Parque de Estacionamento da Praia da Quinta do Lago; e
- Consolidar a gestão das Zonas de Estacionamento de Duração Limitada (ZEDL) nas localidades de Loulé, de Quarteira, de Vilamoura, Vale do Lobo e Quinta do Lago.

Imagem 8

Zona de estacionamento tarifado na cidade de Loulé



Em termos de ações prevê-se:

No Parque de Estacionamento de Loulé ambiciona-se a instalação de solução de pagamento do estacionamento do tipo Via Verde.

Assumir a necessidade de revisão dos regulamentos das zonas de estacionamento de duração limitada e eventual revisão de taxas municipais de estacionamento.

Em Quarteira prevê-se o alargamento da Zona controlada nos meses de maior pressão com o alargamento para toda a Avenida Infante de Sagres.

Em Vilamoura não estão previstas novidades na gestão da ZEDL.

No Vale do Lobo não estão previstas novidades na gestão da ZEDL.

Em Loulé prevê-se o alargamento da Zona controlada para arruamentos onde a pressão da procura de estacionamento condiciona a segurança de condutores, peões e demais utilizadores da cidade.

Na Quinta do Lago não estão previstas novidades na gestão da ZEDL.

Dar continuidade à gestão do processo contraordenacional decorrente da ação direta da fiscalização do estacionamento exercido pela Loulé Concelho Global e ainda abraçar a nova competência de instrução e decisão, por transferência de competências da câmara municipal², que se prende com:

a) A regulação e fiscalização do estacionamento nas vias e espaços públicos, dentro das localidades, para além dos destinados a parques ou zonas de estacionamento, quer fora das localidades, neste caso desde que estejam sob jurisdição municipal. Assumindo uma atividade adicional nas artérias confinantes com as zonas de estacionamento de duração limitada e em alguns arruamentos cuja centralidade são determinantes para assegurar a adequada circulação, utilização e segurança de pessoas e bens nas localidades de Loulé, Quarteira, Vilamoura e Almancil.

b) A instrução e decisão de procedimentos contraordenacionais rodoviários por infrações leves relativas a estacionamento proibido, indevido ou abusivo nos parques ou zonas de estacionamento, vias e nos demais espaços públicos quer dentro das localidades, quer fora das

localidades, neste caso desde que estejam sob jurisdição municipal, incluindo a aplicação de coimas e custas. Estes processos incluirão os processos notificados pelas entidades autuantes em exercício no Município de Loulé (Guarda Nacional de Segurança Rodoviária e Loulé Concelho Global).

Prevê ainda a consolidação de soluções tecnológicas que facilitem o uso do espaço público pelos diferentes utilizadores em particular os condutores de viaturas particulares (iParque Mobile e Via Verde Estacionar e eventual integração da solução PaySimplex).

3.2.2 Transportes Coletivos Urbanos



O Município de Loulé dispõe de um serviço regular de transporte público coletivo em autocarro nas localidades de Loulé, Quarteira, Vilamoura e Almancil com respetiva ligação pontual à ferrovia e um serviço especial de verão na localidade de Vilamoura.

São serviços de elevado interesse público e contratualmente são fortemente subsidiados pela Autarquia assegurado por um tarifário reduzido e abaixo do custo real da operação.

A constituição desta empresa como operador de transportes devidamente certificado é um propósito a trabalhar em 2022.

Ao longo do ano de 2022 caberá à Loulé Concelho Global:

- a) A monitorização do cumprimento dos contratos estabelecidos entre esta empresa e o prestador de Serviços de transporte em autocarro.
- b) Retomar o controlo do número de passageiros transportados assim como o seu perfil.
- c) Constituição de operador de transportes.
- d) Capacitação, dimensionamento e mobilização de meios técnicos, tecnológicos, humanos, infraestruturas e serviços para a prestação direta de serviços de transporte em autocarro.

² DL 107/2018 de 29 nov, artigo 2.º e 3.º

- e) Nova imagem para serviço urbano de transporte passageiros e novo design de equipamentos de sinalização de Paragem.
- f) Disponibilização de meios de informação ao público em tempo real.
- g) Implementação e ensaio de serviço de transporte flexível a pedido.

Imagem 9

Paragem do circuito de transportes urbanos



No âmbito da mobilidade individual e na senda da ambição municipal prevê-se a continuidade na aposta um sistema de *bikesharing* municipal sendo fundamental encetar a construção de um regulamento municipal e tabela de preços e acompanhar o desenlace de procedimento de contratação pública a conduzir pela câmara municipal. Neste âmbito, caberá à LCG a componente da gestão da prestação do serviço, a comunicação ativa com os clientes, a sinalização e a comunicação.

Imagem 10

Bike Share Inframoura



3.2.3 Relação com o público e clientes

Numa lógica de proximidade o atendimento ao público será cumprido em espaços com porta aberta (loja), *on call service* (piquete telefónico) e *on line* (sítio internet, redes sociais e *newsletter*).

A Loja da Mobilidade em Loulé funcionará diariamente e ao longo de todo o ano de segunda a sábado.

O *Quiosk* da mobilidade no Vale do Lobo funcionará no período de junho a setembro nos dias de segunda a sábado.

Os serviços de piquete são prestados através de linha de atendimento permanente para clientes do Parque pelo telefone ++ 351 927 244 424 e atendimento das 09h 19h para clientes das ZEDL pelo telefone ++ 351 919 000 708.

On line a comunicação com os clientes cumpre-se através do sítio internet da LCG (www.lcglocal.pt/),

pelo Facebook (Louleconcelhoglobal) e pelas newsletters institucionais.

Igualmente neste domínio cumprirá a LCG a missão de responder a todos os pedidos de informação e reclamações nas áreas do estacionamento e dos transportes urbanos.

4. Projetos e Manutenção



Neste Plano de Atividades e Orçamento para o ano de 2022 apresentamos de seguida e de forma sucinta uma descrição dos principais trabalhos a desenvolver no âmbito do Gabinete de Projetos e Manutenção.

4.1 Edifícios

Em matéria de edifícios, o GPM irá assegurar a realização de obras de conservação e manutenção necessárias, mas também melhorias e alterações nos espaços já existentes.

Estão previstas as seguintes obras de alteração nos edifícios da Loulé Concelho Global.

- a) No Parque de Estacionamento a Quinta do Lago Praia pretendemos substituir o posto de atendimento existente por uma infraestrutura mais atual e funcional, que melhorará substancialmente as condições de trabalho e de atendimento ao cliente.
- b) Na loja da mobilidade de Vale do Lobo iremos assegurar reparações ao nível das paredes interiores de gesso cartonado e pintura das mesmas. No exterior iremos proceder a uma impermeabilização da estrutura de madeira existente.
- c) Pretendemos instalar um sistema fotovoltaico para autoconsumo no Parque de Estacionamento de Loulé, para potenciar a utilização solar durante o dia e garantir produção energética suficiente para manter o funcionamento do parque de estacionamento municipal.

4.2 Infraestruturas e Equipamentos Rodoviários

No próximo ano a Loulé Concelho Global, E.M., tem programado o ordenamento de mais lugares de estacionamento na via pública, aumentando desta forma as suas ZEDL (Zonas de Estacionamento de Duração Limitada), nomeadamente em:

- a) Quarteira - Av. Infante Sagres e outras Ruas perpendiculares.
- b) Loulé - Rua David Teixeira, Rua Ascensão Guimarães e Rua Voz de Loulé.

A implementação dos projetos de alargamento da ZEDL será da responsabilidade da Direção de Mobilidade e Transportes e do Gabinete de Projetos e Manutenção, incluirá a instalação de sinalização horizontal e vertical, parquímetros e outros equipamentos necessários, para além destes trabalhos irão ser realizados trabalhos de manutenção normais e usuais de conservação das infraestruturas rodoviárias de estacionamento já existentes.

Planeamos o aluguer de parquímetros para as áreas sazonais e planeamos a aquisição de parquímetros novos em substituição de equipamentos avariados e para zonas definitivas.

4.3 Transportes Urbanos

Em 2022 iremos dar seguimento aos trabalhos que tem vindo a ser desenvolvidos no âmbito da conservação e manutenção dos equipamentos afetos à área dos transportes urbanos, nomeadamente abrigos de paragem e sinalização horizontal.

4.4 Pontos de Carregamento de Veículos Elétricos

A Loulé Concelho Global, EM, é uma entidade fundamental para o desenvolvimento da mobilidade elétrica no concelho de Loulé, como OPC (Operador de postos de carregamento) certificado pela DGEG, faz parte da equipa de trabalho criada pelo município para o

Imagem 12

Veículo elétrico em carga

Candidatámo-nos no decorrer do ano 2021 a ao Aviso n.º 11192/2021, 3.ª fase do Programa de Apoio à Mobilidade Elétrica na Administração Pública (continuação) do Fundo Ambiental, aguardamos o resultado da mesma.

desenvolvimento de um regulamento e estratégia municipal para a mobilidade elétrica. Durante o ano de 2022, após implementação da estratégia, a LCG será um elemento fundamental para assegurar que são instalados o número de postos planeados para cada freguesia no decorrer do tempo previsto.

Imagem 11

Posto de carregamento de veículos elétricos (Loulé)

Prevemos instalar dois postos de carregamento de veículos elétricos em local a definir durante a primeira metade do ano.

4.5 Frota

O veículo elétrico é definitivamente uma aposta certa, para além de ser muito menos poluente que um carro a combustão, a sua manutenção e utilização é muito mais barata em comparação com o veículo tradicional.

Em 2022 iremos substituir quatro viaturas a combustão da nossa frota por quatro viaturas elétricas, servindo também de campanha de sensibilização para o uso veículo elétrico.

5. Plano e Orçamento para o ano de 2022

De acordo com as previsões do Banco de Portugal, a economia portuguesa deverá crescer este ano 4,8%, aproximando-se do nível de pré-pandemia no final do ano. Esta trajetória de recuperação reflete o avanço do processo de vacinação e o controlo da pandemia, com efeitos positivos sobre a confiança e a generalidade dos agentes económicos. No entanto, e apesar das perspetivas animadoras, existe a ameaça de uma quinta-vaga da pandemia, que poderá impedir uma retoma consistente no próximo ano que, mesmo assim, e de acordo com as projeções atuais, deverá situar-se nos 5,5%.

Os pressupostos gerais que serviram de base à elaboração da previsão da situação económico-financeira para o ano de 2022, resumem-se nos seguintes preceitos:

- 1) A informação que serviu de base à elaboração dos instrumentos de gestão previsional, mais concretamente, no que respeita aos cálculos previsionais, reporta-se ao balancete do mês de outubro de 2021, e teve em conta a comparação com o período homólogo do ano anterior bem como a análise histórica da gestão, nos quais assentaram a projeção dos gastos e rendimentos para o período em apreço;
- 2) Todos os gastos e rendimentos previsionais foram projetados e calculados a preços correntes;
- 3) Os prazos médios de pagamento e recebimento foram fixados com base no seu comportamento em períodos anteriores, sendo objetivo desta empresa respeitar um prazo médio de pagamento a fornecedores inferior a 55 dias;
- 4) Para efeitos do cálculo dos saldos iniciais do Balanço Previsional em 01/01/2022, foi efetuada uma previsão do encerramento das contas reportadas a 31/12/2021;
- 5) As depreciações e amortizações do ativo foram estimadas de acordo com a vida útil prevista para os bens, tendo em conta a sua natureza;
- 6) O reconhecimento, mensuração e apresentação dos elementos constantes do Balanço e da Demonstração de Resultados previsionais, foram efetuados nos termos do Sistema de Normalização Contabilística.

5.1 Plano de Investimento

O plano de investimentos para o período em análise reserva uma parcela significativa do investimento para a aquisição de equipamento básico, que representa aproximadamente 60% do investimento total em *Capex*, e que constitui, na grande maioria, investimento de reposição ou substituição.

Quadro 1
Plano de Investimentos (Peso dos ativos)

		(€uros)	
RUBRICAS		2022	%
GASTOS DE INVESTIMENTO			
ATIVO FIXO TANGÍVEL			
EDIFÍCIOS E OUTRAS CONSTRUÇÕES			
Aquisição de terrenos e imóveis			
Aquisição de imóveis			
Conservação, reparação e beneficiação		28.000,00	13%
INFRAESTRUTURAS RODOVIÁRIAS			
Conservação, reparação e beneficiação			
Requalificação de zonas de estacionamento tarifado			
Requalificação e beneficiação de parques de estacion.			
EQUIPAMENTO BÁSICO			
Parquímetros		88.000,00	
Sistema de gestão de parques de estacionamento			
Sistema de bilhética para transportes urbanos			60%
Sistema de bicicletas partilhadas			
Sistema de carregamento de veículos elétricos		18.000,00	
Outros investimentos em equipamento básico		25.620,00	
EQUIPAMENTO DE TRANSPORTE			
EQUIPAMENTO ADMINISTRATIVO		7.200,00	3%
OUTROS ATIVOS FIXOS TANGÍVEIS		51.500,00	24%
TOTAL DO INVESTIM. EM ATIVO FIXO TANGÍVEL		218.320,00	
ATIVO FIXO INTANGÍVEL			
Programas de computador (Software)			
TOTAL DO INVESTIM. EM ATIVO FIXO INTANGÍVEL		0,00	
TOTAL DOS INVESTIMENTOS		218.320,00	

Desta parcela, 67% da verba inscrita naquela rubrica será totalmente absorvida pela instalação de novos parquímetros, para substituição de equipamentos que se encontram em fim de vida e para servir novas áreas de estacionamento, sendo a parte remanescente destinada e à sinalização das respetivas vias de comunicação e zonas de estacionamento, e à aquisição de carregadores de

veículos elétricos, de forma a responder ao crescimento da procura.

Para além destas componentes, o envelope de gastos de investimento contempla ainda uma parte considerável da dotação para a instalação de sistemas de energia solar fotovoltaica, que representam 24% do total do investimento em imobilizado, sendo a totalidade do investimento previsto financiado por *cash-flows* gerados pela atividade operacional.

Para além dos investimentos mencionados, está previsto o investimento em meios informáticos, que representa uma parcela menos significativa do total do investimento previsto em ativos fixos tangíveis.

5.2 Plano de Exploração

5.2.1 Custos previsionais de exploração

Fornecimento e serviços externos

O cálculo previsional dos FSE's foi efetuado de acordo com os coeficientes históricos e informações específicas internas, prevendo-se um crescimento de 23%, face ao valor esperado para 2021, devido à expansão da atividade da empresa prevista para 2022. A operação de transporte público urbano representa 54% do montante total dos gastos de funcionamento previstos para 2022.

Gastos com pessoal

A determinação dos gastos com pessoal teve em consideração as remunerações certas e permanentes, bem como os suplementos remuneratórios e outros abonos, onde se inclui o pagamento de trabalho suplementar e outros subsídios obrigatórios. Para além das remunerações, os gastos com pessoal incluem os custos com seguros de acidentes de trabalho, seguro de saúde, formação e fardamento, entre outros.

Os encargos sobre as remunerações contemplam ainda os encargos sociais, bem como as diferenças existentes entre os diferentes regimes contributivos.

Depreciações e amortizações do ativo

O valor das amortizações foi calculado de acordo com o regime das depreciações e amortizações, aprovado pelo Decreto-Regulamentar n.º 25/2009, de 24 de setembro, com as alterações que lhe foram introduzidas.

Gastos de financiamento

Os gastos de financiamento foram estimados mediante simulação do plano de financiamento, no sentido de se apurar o montante das rendas ou prestações mensais (capital e juros).

5.2.2 Rendimentos previsionais de exploração

O cálculo previsional do montante dos rendimentos teve como pressuposto o crescimento das prestações de serviços, estimado com um certo grau de prudência, bem como a expansão da atividade económica e, por conseguinte, da atividade da própria empresa, mais concretamente do crescimento simultâneo da oferta e da procura de lugares de estacionamento em parque e à superfície, do crescimento da procura do serviço de carregamento de veículos elétricos e do crescimento da receita proveniente do processo contraordenacional.

Refira-se ainda não terem sido previstos quaisquer proveitos para a operação de transporte urbano, em virtude de a isenção do pagamento se manter durante o próximo exercício.

Subsídios à exploração e ao investimento

Os subsídios à exploração contemplam os valores devidos pela compensação dos preços de venda, relacionados com as atividades do Mercado Municipal de Loulé e dos Transportes Coletivos Urbanos.

Outros rendimentos

Inclui-se em outros rendimentos a contabilização da imputação de subsídios ao investimento por contrapartida da variação do capital próprio.



5.3 Conclusão

A análise da demonstração de resultados previsionais permite constatar um crescimento dos rendimentos totais de aproximadamente 32%, relativamente ao valor esperado para o corrente ano, totalizando aproximadamente 2,1 milhões de euros, o qual é explicado pela previsão de crescimento das prestações de serviços, com principal foco nas zonas de estacionamento tarifado e no processo contraordenacional. Os gastos totais registam um crescimento a um ritmo inferior ao dos rendimentos (20%), ainda assim, impactados pelos gastos em fornecimentos e serviços externos, em especial, pelos gastos com a operação de transporte coletivo urbano.

A análise do balanço previsual e do orçamento de tesouraria, elaborados com base nos pressupostos gerais, permitem concluir que, face ao planeamento financeiro realizado, a empresa mantém bons indicadores de autonomia financeira e solvabilidade, encontrando-se o passivo inteiramente coberto pelos capitais próprios da empresa, evidenciando uma boa estrutura financeira.

Desta forma, conclui-se que as previsões para o ano de 2022, evidenciam uma melhoria significativa da situação económica e financeira, tendo todas as previsões realizadas incorporado um certo grau de prudência no exercício dos juízos necessários, ao fazer estimativas em condições de incerteza

ANEXOS

PLANO DE INVESTIMENTOS

(€uros)

RUBRICAS		2022
GASTOS DE INVESTIMENTO		
ATIVO FIXO TANGÍVEL		
1.1 EDIFÍCIOS E OUTRAS CONSTRUÇÕES		
1.1.1 Aquisição de terrenos e imóveis		
432	1.1.1.1 Aquisição de imóveis	
1.1.2 Conservação, reparação e beneficiação		
432	1.1.2.3 Obras de conservação de edifícios	28.000,00
432	1.1.2.5 Projetos de execução	
1.2 INFRAESTRUTURAS RODOVIÁRIAS		
1.2.1 Construção		
432	1.2.1.1 Parques de estacionamento e zonas de estacionamento	
1.2.2 Conservação, reparação e beneficiação		
432	1.2.2.1 Requalificação e beneficiação de parques e zonas de estacionamento	
1.3 EQUIPAMENTO BÁSICO		
433	1.3.1 Parquímetros	88.000,00
433	1.3.2 Sistemas de gestão de parques de estacionamento	
433	1.3.3 Sistemas de bilhética para transportes urbanos	
433	1.3.4 Sistema de bicicletas partilhado	
433	1.3.5 Sistema de carregamento de veículos elétricos	18.000,00
433	1.3.6 Equipamentos e mobiliário urbano	
433	1.3.7 Sinalização vertical	23.500,00
433	1.3.8 Dispositivos de controlo do estacionamento	2.120,00
433	1.3.10 Equipamento e mobiliário comercial	
1.4 EQUIPAMENTO DE TRANSPORTE		
434	1.4.1 Veículos ligeiros (elétrico ou plug-in)	
1.5 EQUIPAMENTO ADMINISTRATIVO		
435	1.5.1 Equipamento informático	7.200,00
435	1.5.2 Mobiliário de escritório	
1.6 OUTROS ATIVOS FIXOS TANGÍVEIS		
437	1.6.1 Sistemas de energia solar fotovoltaica	51.500,00
437	1.6.2 Ferramentas e utensílios	
TOTAL DO INVESTIMENTO EM ATIVO FIXO TANGÍVEL		218.320,00
ATIVO FIXO INTAGÍVEL		
443	1.6 Programas de computador (Software)	0,00
TOTAL DO INVESTIMENTO EM ATIVO FIXO INTANGÍVEL		0,00
TOTAL DOS INVESTIMENTOS		218.320,00

Handwritten signature and initials in blue ink.

ORÇAMENTO DE EXPLORAÇÃO

(€uros)

RUBRICAS		2022
GASTOS E PERDAS		
61 CUSTO DAS MERCADORIAS VENDIDAS		
611	Mercadorias	
612	Matérias-primas, subsidiárias e de consumo	
613	Ativos biológicos (compras)	
62 FORNECIMENTO E SERVIÇOS EXTERNOS		950.556,16
621	Subcontratos	515.364,96
622	Serviços especializados	
6221	Trabalhos especializados	130.871,52
6222	Publicidade e propaganda	6.000,00
6223	Vigilância e segurança	4.599,96
6224	Honorários	19.490,60
6225	Comissões	4.200,00
6226	Conservação e reparação	54.520,00
6227	Serviços bancários	7.560,00
6228	Outros	
623	Materiais	
6231	Ferramentas e utensílios de desgaste rápido	700,00
6232	Livros e documentação técnica	200,00
6233	Material de escritório	4.000,00
6234	Artigos para oferta	
6238	Outros	5.500,00
624	Energia e fluidos	
6241	Eletricidade	12.000,00
6242	Combustíveis	7.200,00
6243	Água	480,00
6248	Outros	
625	Deslocações, estadas e transportes	
6251	Deslocações e estadas	3.200,00
6252	Transportes de pessoal	
6253	Transportes de mercadorias	
6258	Outros	
626	Serviços diversos	
6261	Rendas e alugueres	76.454,80
6262	Comunicação	44.400,00
6263	Seguros	4.267,08
6264	Royalties	
6265	Contencioso e notariado	13.560,00
6266	Despesas de representação	1.440,00
6267	Limpeza, higiene e conforto	34.307,24
6268	Outros serviços	240,00
63 GASTOS COM O PESSOAL		901.513,03
631	Remunerações dos órgãos sociais	56.533,84

632	Remunerações do pessoal	632.437,78
633	Benefícios pós-emprego	
6331	Prémios para pensões	
6332	Outros benefícios	
634	Indemnizações	1.454,81
635	Encargos sobre remunerações	164.606,56
636	Seguros de acidentes no trabalho e doenças profissionais	8.411,64
637	Gastos de ação social	1.500,00
638	Outros gastos com o pessoal	36.568,40
64	GASTOS DE DEPRECIACÃO A AMORTIZACÃO	199.380,31
65	PERDAS POR IMPARIDADE	
66	PERDAS POR REDUCÃO DO JUSTO VALOR	
67	PROVISÕES DO PERÍODO	
68	OUTROS GASTOS E PERDAS	20.324,60
TOTAL DOS GASTOS E PERDAS		2.071.774,09

RENDIMENTOS E GANHOS		2021
71	VENDAS	
72	PRESTAÇÕES DE SERVIÇOS	1.247.740,17
722101	Mercado Municipal de Loulé	76.517,11
722102	Estacionamento Tarifado	1.136.915,54
722104	Transportes Urbanos	0,00
722105	Mobilidade Elétrica	34.307,52
74	TRABALHOS PARA A PRÓPRIA ENTIDADE	
75	SUBSÍDIOS À EXPLORAÇÃO	648.602,70
751	Subsídios do Estado e de outros entes públicos	
7511	do Município de Loulé	648.602,70
76	REVERSÕES	
77	GANHOS POR AUMENTOS DE JUSTO VALOR	
78	OUTROS RENDIMENTOS E GANHOS	201.051,95
TOTAL DOS RENDIMENTOS E GANHOS		2.097.394,83

RESULTADO OPERACIONAL (ANTES DE GASTOS DE FINANCIAMENTO E IMPOSTOS)		25.620,73
69	GASTOS E PERDAS DE FINANCIAMENTO	652,94
691	Juros suportados	652,94
698	Outros gastos e perdas de financiamento	
79	JUROS, DIVIDENDOS E OUTROS RENDIMENTOS SIMILARES	
791	Juros obtidos	
798	Outros rendimentos similares	

RESULTADO ANTES DE IMPOSTOS		24.967,79
	Imposto sobre o rendimento do exercício	2.481,26

RESULTADO LÍQUIDO		22.486,53
--------------------------	--	------------------

DEMONSTRAÇÃO DE RESULTADOS PREVISIONAL (Por Naturezas)

RUBRICAS	(€uros) 2022
RENDIMENTOS E GASTOS	
Vendas de mercadorias	
Prestação de serviços	1.247.740,17
Subsídios à exploração	648.602,70
Custo das mercadorias vendidas e das matérias consumidas	
Fornecimento e serviços externos	950.556,16
Gastos com o pessoal	901.513,03
Imparidade de inventários	
Imparidade de dívidas a receber	
Provisões	
Outros rendimentos e ganhos	201.051,95
Outros gastos e perdas	20.324,60
RESULTADOS ANTES DE DEPRECIÇÕES, GASTOS DE FINANCIAMENTO E IMPOSTOS	225.001,04
Gastos/reversões de depreciação e de amortização	199.380,31
RESULTADO OPERACIONAL (ANTES DE GASTOS DE FINANCIAMENTO E IMPOSTOS)	25.620,73
Juros e rendimentos similares obtidos	
Juros e gastos similares suportados	652,94
RESULTADO ANTES DE IMPOSTOS	24.967,79
Imposto sobre o rendimento líquido do período	2.481,26
RESULTADO LÍQUIDO DO PERÍODO	22.486,53

BALANÇO PREVISIONAL

(Euros)

RUBRICAS	2022
ATIVO	
ATIVO NÃO CORRENTE	2.752.485,00
Ativos fixos tangíveis	2.639.103,14
Propriedades de investimento	
Trespasse (goodwill)	
Activos intangíveis	99.679,80
Activos biológicos	
Participações financeiras - método da equivalência patrimonial	
Participações financeiras - outros métodos	
Accionistas/sócios	
Outros activos financeiros	13.647,56
Activos por impostos diferidos	54,50
Activos não correntes detidos para venda	
ATIVO CORRENTE	236.016,32
Inventários	
Activos biológicos	
Clientes	14.662,91
Adiantamentos a fornecedores	
Estado e outros entes públicos	10.505,06
Accionistas/sócios	
Outras contas a receber	11.769,37
Diferimentos	17.348,05
Activos financeiros detidos para negociação	
Outros activos financeiros	
Caixa e depósitos bancários	181.730,94
TOTAL DO ATIVO	2.988.501,32
CAPITAL PRÓPRIO	
Capital realizado	624.000,00
Acções (quotas) próprias	
Outros instrumentos de capital próprio	
Prémios de emissão	
Reservas legais	124.800,00
Outras reservas	360.285,39
Resultados transitados	25.002,05
Ajustamentos em activos financeiros	
Excedentes de revalorização	
Outras variações no capital próprio	779.487,77
Resultado líquido do período	22.486,53
Interesses minoritários	
TOTAL DO CAPITAL PRÓPRIO	1.936.061,74

PASSIVO

PASSIVO NÃO CORRENTE	660.038,44
Provisões	
Financiamentos obtidos	459.938,80
Responsabilidades por benefícios pós-emprego	
Passivos por impostos diferidos	
Outras contas a pagar	200.099,64
PASSIVO CORRENTE	392.401,14
Fornecedores	95.917,62
Adiantamentos de clientes	
Estado e outros entes públicos	25.342,78
Accionistas/sócios	
Financiamentos obtidos	96.482,68
Outras contas a pagar	111.345,56
Diferimentos	63.312,50
Passivos financeiros detidos para negociação	
Outros passivos financeiros	
TOTAL DO PASSIVO	1.052.439,58
TOTAL DO CAPITAL PRÓPRIO E DO PASSIVO	2.988.501,32

Handwritten signature and initials in blue ink.

TESOURARIA PREVISIONAL

RUBRICAS	(€uros) 2022
(1) ATIVIDADES OPERACIONAIS	
Recebimentos provenientes de:	
Prestação de serviços	1.247.740,17
Pagamentos respeitantes a:	
Fornecimento e serviços e externos	1.014.501,24
Pessoal	901.513,03
CAIXA GERADA PELAS OPERAÇÕES	-668.274,09
Pagamento/recebimento do imposto sobre o rendimento	
Outros recebimentos/pagamentos	792.161,50
FLUXO DE CAIXA DAS ATIVIDADES OPERACIONAIS	123.887,40
(2) ATIVIDADES DE INVESTIMENTO	
Recebimentos provenientes de:	
Investimentos financeiros	
Ativos fixos tangíveis	
Ativos fixos intangíveis	
Subsídios	
A fundo perdido	
Reembolsáveis	
Outros	
Pagamentos respeitantes a:	
Investimentos financeiros	
Ativos fixos tangíveis	218.320,00
Ativos fixos intangíveis	
Outros	
FLUXO DE CAIXA DAS ATIVIDADES DE INVESTIMENTO	-218.320,00
(3) ATIVIDADES DE FINANCIAMENTO	
Recebimentos provenientes de:	
Empréstimos obtidos	
Aumentos de capital, prestações suplementares e prémios de emissão	
Vendas de acções (quotas) próprias	
Cobertura de prejuízos	131.310,66
Juros e proveitos similares	
Pagamentos respeitantes a:	
Empréstimos obtidos	96.482,68
Amortizações de contratos de locação financeira	
Juros e custos similares	652,94
Outros	
FLUXO DE CAIXA DAS ATIVIDADES DE FINANCIAMENTO	34.175,04
VARIAÇÕES DE TESOURARIA	-60.287,55
DISPONIBILIDADES NO INÍCIO DO PERÍODO	241.988,49
DISPONIBILIDADES NO FIM DO PERÍODO	181.730,94

fm
10
10/10/22

**PARECER
DO FISCAL ÚNICO**



**RELATÓRIO DO REVISOR OFICIAL DE CONTAS
SOBRE OS INSTRUMENTOS DE GESTÃO PREVISIONAL**

Introdução

Nos termos do artº 25º, nº 6, alínea j), da Lei nº 50/2012, de 31 de Agosto, procedemos à revisão dos Instrumentos de Gestão Previsional de **Loulé Concelho Global, E.M. Unipessoal, S.A.**, relativos ao período de 2022, que compreendem o balanço previsional que evidencia um total de 3.460.173 euros e um total de capital próprio de 1.936.061 euros, incluindo um resultado líquido de 22.486 euros, a demonstração previsional dos resultados, o orçamento de exploração, o plano de investimento e a tesouraria previsional, incluindo os pressupostos em que se basearam, os quais se encontram descritos no ponto 5 do “Plano de Atividades e Orçamento”.

Responsabilidades do órgão de gestão sobre os instrumentos de gestão previsional

É da responsabilidade do órgão de gestão a preparação e apresentação de Instrumentos de Gestão Previsional e a divulgação dos pressupostos em que as previsões neles incluídas se baseiam. Estes Instrumentos de Gestão Previsional são preparados nos termos exigidos pelo art.º 42º da Lei nº 50/2012 de 31 de agosto.

Responsabilidades do auditor sobre a revisão dos instrumentos de gestão previsional

A nossa responsabilidade consiste em (i) avaliar a razoabilidade dos pressupostos utilizados na preparação dos Instrumentos de Gestão Previsional; (ii) verificar se os Instrumentos de Gestão Previsional foram preparados de acordo com os pressupostos; e (iii) concluir sobre se a apresentação dos Instrumentos de Gestão Previsional é adequada, e emitir o respetivo relatório.

O nosso trabalho foi efetuado de acordo com a Norma Internacional de Trabalhos de Garantia de Fiabilidade 3400 (ISAE 3400) – Exame de Informação Financeira Prospetiva, e demais normas e orientações técnicas e éticas da Ordem dos Revisores Oficiais de Contas.



Conclusão e opinião

Baseado na nossa avaliação da prova que suporta os pressupostos, nada chegou ao nosso conhecimento que nos leve a concluir que esses pressupostos não proporcionam uma base razoável para as previsões contidas nos Instrumentos de Gestão Previsional da Entidade acima indicados. Além disso, em nossa opinião, as demonstrações financeiras prospetivas estão devidamente preparadas com base nos pressupostos e apresentadas numa base consistente com as políticas contabilísticas normalmente adotadas pela entidade de acordo com as Normas de Contabilidade e Relato Financeiro adotadas em Portugal através do Sistema de Normalização Contabilística. Além disso, em nossa opinião a projeção está devidamente preparada com base nos pressupostos e está apresentada de acordo com o exigido pelo artigo 42º da Lei nº 50/2012 de 31 de agosto.

Devemos, contudo, advertir que, frequentemente, os acontecimentos futuros não ocorrem da forma esperada, pelo que os resultados reais serão provavelmente diferentes dos previstos e as variações poderão ser materialmente relevantes.

Faro, 30 de novembro de 2021

ISABEL PAIVA, MIGUEL GALVÃO & ASSOCIADOS, LDA.
Sociedade de Revisores Oficiais de Contas

Isabel Paiva, Miguel Galvão & Associados, SROC, Lda.

Representada por João Miguel Pinto Galvão (ROC nº 587)



Ioulé Concelho Global
Sustentabilidade. Ação. Futuro.

ISO 9001
BUREAU VERITAS
Certification



ISO 14001
BUREAU VERITAS
Certification



NP 452
BUREAU VERITAS
Certification

